

Výročná správa za rok 2018



Obsah

1.1	História zariadenia	4
1.2	Identifikačné údaje zariadenia	5
1.3	Predmet činnosti a kapacita zariadenia	5
1.4	Štruktúra prijímateľov sociálnych služieb	14
1.5	Personálne podmienky, organizačná a kvalifikačná štruktúra	16
1.6	Organizované aktivity a podujatia za rok 2018	17
2.	Finančná situácia a hospodárenie zariadenia	24
2.1	Prehľad o peňažných príjmoch a výdavkoch zariadenia	24
2.2	Ciele a opatrenia zariadenia	26
3.	SWOT analýza	27

Zoznam tabuliek, grafov a obrázkov

Tabuľka č. 1	Štruktúra PSS	6
Tabuľka č. 2	Počet odobratej stravy v stredisku Prakovce	10
Tabuľka č. 3	Počet odobratej stravy v stredisku Matilda Huta	10
Tabuľka č. 4	Rozdelenie PSS s celoročnou pobytovou službou podľa pohlavia	15
Tabuľka č. 5	Veková štruktúra PSS	15
Tabuľka č. 6	Rozdelenie PSS podľa mobility.....	15
Tabuľka č. 7	Rozdelenie PSS podľa stupňa odkázanosti.....	15
Tabuľka č. 8	Schválený rozpočet pre rok 2018	24
Tabuľka č. 9	Prehľad plnenie príjmov podľa jednotlivých položiek.....	24
Tabuľka č. 10	Výdavky čerpania bežného rozpočtu	25
Tabuľka č. 11	Prehľad čerpania bežných výdavkov za rok 2018	25
Obrázok č. 1	Organizačná štruktúra	16

1.1 História zariadenia

Zariadenie IDEA – DSS Prakovce začalo písať svoju históriu v roku 1954. 2. mája v tomto roku uznesením vtedajšej vlády sa do opusteného kaštieľa na konci Gelnice v osade Matilda Huta, bývalého sídla rodiny Jakobsovej, nast'ahovalo 27 dôchodcov a postupne prichádzali ďalší. V roku 1957 bol postavený drevený barák s kapacitou 30 miest a boli odkúpené nehnuteľnosti – dom, záhrada a pozemky od Heleny Jacobsovej, čím by sa zvýšila celkom kapacita na 70 miest. V roku 1960 sa začala výstavba novej budovy. Kapacita Sociálneho domova (vtedajší názov) bola 50 osôb. Tento typ zariadenia bol zachovaný do 7. septembra 1961. V roku 1961 bol domov dôchodcov premenovaný na Detský ošetrovateľský ústav. Dôchodcovia sa postupne presťahovali do Ošetrovacieho ústavu v Jasove. Prvé deti boli do ústavu premiestnené z Detskej psychiatrickej liečebne Hraň a súčasťou personálu boli rehoľné sestry. V roku 1974 bolo zariadenie premenované na Ústav sociálnej starostlivosti (ďalej len ÚSS), ktorý komplexne zabezpečoval služby pre mentálne a telesne postihnuté deti vo veku od 3 do 25 rokov s celoročným pobytom. V ÚSS Matilda Huta ošetrovateľská aj výchovno-vzdelávacia činnosť prebiehala v nevyhovujúcich priestorových podmienkach a pretrvával permanentný nedostatok pitnej vody, čo sťažovalo nácvik upevňovania a osvojovania hygienických návykov klientov.

Rok 1989 významne ovplyvnil život a smerovanie spoločnosti vrátane sociálnej oblasti. V roku 1990 Okresný úrad Spišská Nová Ves vydal zriaďovaciu listinu podľa vtedy platných predpisov pre Ústav sociálnej starostlivosti pre mládež. Predmetom činnosti bolo poskytovanie komplexnej ústavnej starostlivosti pre mentálne retardovanú mládež vo veku od 3 do 15 rokov, čím zariadenie získalo právnu subjektivitu s napojením na štátny rozpočet. Z dôvodu zmeny usporiadania štátnej správy na Slovensku v roku 1996 bola Krajským úradom v Košiciach vydaná nová zriaďovacia listina, pričom zameranie na klientov ostalo zachované. Ďalšou zmenou bol rok 1997, kedy sa zmenil názov zariadenia na Ústav sociálnej starostlivosti pre mentálne postihnutú mládež už so sídlom v Prakovciach.

V priebehu roku 1993 bola realizovaná rekonštrukcia odkúpených priestorov bývalých Detských jasí a Materskej školy v Prakovciach, kam sa začiatkom marca roku 1995 presťahovali klienti z Matilda Huty. V tom istom roku sa legislatívne zmenil názov z ÚSS na Domov sociálnych služieb. Kapacita DSS bola 90 klientov. Po majetko-právnom vysporiadaní budov a pozemkov v Matilda hute boli zrealizované rekonštrukčné práce, vďaka ktorým sa začiatkom roku 2006 zvýšila kapacita DSS o 45 mobilných klientov.

Novodobým medzníkom bol rok 2001, kedy prijatím zákona o prechode niektorých pôsobností z orgánov štátnej správy na obce a na vyššie územné celky, sa stal zriaďovateľom

zariadenia Košický samosprávny kraj. Zriaďovacou listinou Košického samosprávneho kraja sa v roku 2009 mení názov zariadenia na IDEA - Domov sociálnych služieb Prakovce. Predmetom činnosti bolo poskytovanie celoročnej pobytovej služby a ambulantnej služby pre deti a dospelú fyzickú osobu. Od toho času až do súčasnosti zariadenie rozširovalo a korigovalo predmet činnosti a formu poskytovania na základe potrieb a vývoja v spoločnosti.

1.2 Identifikačné údaje zariadenia

Obchodné meno: IDEA – Domov sociálnych služieb
Sídlo: Breziny 264, 055 62 Prakovce
IČO: 00691933
Číslo účtu IBAN: SK7881800000007000186425
Právna forma: rozpočtová organizácia KSK
Riaditeľ: Mgr. Ladislav Kóňa
Tel. kontakt: 053/4874417
E-mail: dss.prakovce@nexta.sk
Zriaďovateľ: Košický samosprávny kraj
Zriaďovacia listina: č. 2762/2009-RU19/36129

IDEA – DSS je rozpočtovou organizáciou, ktorá je svojimi príjmami a výdavkami napojená na rozpočet Košického samosprávneho kraja. Štatutárnym orgánom je Mgr. Ladislav Kóňa, riaditeľ zariadenia.

Poskytovanie sociálnych služieb sa riadi Zákonom č. 448/2008 Z. z. o sociálnych službách v znení neskorších predpisov, Všeobecne záväznými nariadeniami KSK, organizačnými smernicami a internými predpismi. IDEA – DSS spolupracuje s inými štátnymi orgánmi, s orgánmi územnej samosprávy pri plnení spoločných úloh, najmä pri zákonnosti, verejného poriadku, ochrany základných ľudských práv a slobôd prijímateľov sociálnej služby a odstraňovaní mimoriadnych udalostí.

1.3 Predmet činnosti a kapacita zariadenia

V zariadení IDEA - DSS sa poskytuje ambulantná a celoročná pobytová forma služby pre osoby s telesným a mentálnym postihnutím, s duševnými poruchami a poruchami správania, pre osoby so zrakovým postihnutím, pre nepočujúcich. Zariadenie ako domov sociálnych služieb poskytuje pomoc pri odkázanosti na pomoc inej fyzickej osoby, sociálne poradenstvo, sociálnu

rehabilitáciu, ošetrovateľskú starostlivosť, ubytovanie, stravovanie, upratovanie, pranie, žehlenie a údržbu bielizne a šatstva, osobné vybavenie, zabezpečuje pracovnú terapiu, záujmovú činnosť a utvára podmienky na vzdelávanie a úschovu cenných vecí.

Druh sociálnej služby: sociálne služby na riešenie nepriaznivej sociálnej situácie z dôvodu ťažkého zdravotného postihnutia, nepriaznivého zdravotného stavu alebo z dôvodu dovŕšenia dôchodkového veku, ktorými sú: poskytovanie sociálnej služby v zariadení pre fyzické osoby, ktoré sú odkázané na pomoc inej fyzickej osoby a pre fyzické osoby, ktoré dovŕšili dôchodkový vek.

Forma poskytovanej sociálnej služby:

- pobytová ročná,
- ambulantná.

Kapacita zariadenia je 118 prijímateľov sociálnych služieb (ďalej len PSS), ktorým sa poskytuje celoročná pobytová forma, štyrom PSS sa poskytuje ambulantná forma služby a zamestnáva 117 zamestnancov. Zariadenie poskytuje tieto druhy služieb: domov sociálnych služieb a zariadenie podporovaného bývania. Zariadenie prešlo viacerými rekonštrukciami a v súčasnosti sa poskytujú sociálne služby v dvoch strediskách, a to v Prakovciach a v Matilda Hute.

Stredisko Prakovce pozostáva z dvoch budov, kde sa poskytujú sociálne služby pre imobilných PSS a mobilných PSS. V stredisku Matilda Huta sa poskytujú sociálne služby mobilným PSS. V areáli sa nachádza i hydrocentrum.

Tabuľka č. 1 Štruktúra PSS

Forma poskytovaných sociálnych služieb	Stredisko Prakovce		Stredisko Matilda Huta	
	Ženy	Muži	Ženy	Muži
Celoročná pobytová	42	37	18	21
Ambulantná	1	2	0	2
Spolu	43	39	18	23

Odborné činnosti:

1. Základné sociálne poradenstvo poskytované ako odborná činnosť na pomoc občanovi, ktorý sa ocitol v nepriaznivej sociálnej situácii je zamerané na poskytnutie základných informácií o možnostiach riešenia problému a podľa potreby poskytnutie odporúčania a sprostredkovania ďalšej odbornej pomoci. Sociálne poradenstvo zabezpečujú sociálni zamestnanci. Cieľovou skupinou základného sociálneho poradenstva neboli PSS, ale i záujemcovia o sociálnu službu a ich rodinní príslušníci. Poradenstvo sa poskytovalo najmä osobne, telefonicky a e-mailovou komunikáciou.

2. Pomoc pri odkázanosti na pomoc inej fyzickej osoby

3. Pomoc pri uplatňovaní práv a právom chránených záujmov

4. Sociálna rehabilitácia v zariadení je poskytovaná osobám s dlhodobým, či trvalým zdravotným postihnutím, ktoré absolvujú nácvik potrebných zručností, ktoré smerujú k dosiahnutiu samostatnosti a sebestačnosti v maximálnej možnej miere s ohľadom na ich zdravotné postihnutie s cieľom dosiahnutia čonajvyššieho stupňa spoločenskej integrácie. Ide o aktívne nástroje a väčšinou služby, ktoré majú pôsobiť na znižovanie miery závislosti osoby, vyplývajúcej z jej zdravotného postihnutia a následného handicapu. Jedná sa o nácvik sebaobsluhy, nácvik špeciálnych komunikačných zručností, nácvik používania kompenzačných pomôcok, nácvik priestorovej orientácie a samostatného pohybu, nácvik sociálnej komunikácie, poradenstvo. Pri práci s PSS využívame arteterapiu, biblioterapiu, muzikoterapiu, spev, relaxáciu, pohybové cvičenia, vzdelávanie, podporujeme rozvoj základných sociálnych zručností a tým sa snažíme zabezpečiť dôstojný a hodnotný život PSS v našom zariadení.

5. Ošetrovateľská a rehabilitačná činnosť v zariadení je súbor pracovných činností, ktoré vykonávajú odborní zamestnanci s cieľom predĺžiť a skvalitniť život PSS v IDEA – DSS. Cieľová skupina našej starostlivosti je PSS s kombinovaným mentálnym a telesným postihnutím. Zdravotnícky personál poskytuje PSS kontinuálnu, systematickú, racionálnu a individualizovanú ošetrovateľskú starostlivosť.

Oddelenie pre imobilných PSS je vybavené polohovacími posteľami, ktoré sa nám veľmi osvedčili. Vzhľadom k tomu, že väčšina PSS má indikovanú liečbu pre postihnutie DMO, zameriavame sa predovšetkým na aktivitu, pasívnu LTV, cvičenia na zlepšenie jemnej motoriky, na dychovú gymnastiku a nácvik sebaobsluhy. Súčasťou RH je i vodoliečba, sauna perličkový a vírivý kúpeľ.

Zdravotnícky personál poskytuje ošetrovateľskú starostlivosť v súlade s platnou legislatívou a je k týmto úkonom odborne spôsobilý. Všetci zdravotnícki zamestnanci absolvujú celoživotné

vzdelávanie s cieľom priebežne obnovovať a udržiavať si získanú odbornú spôsobilosť po celý čas výkonu zdravotníckeho povolania.

Zariadenie spolupracuje s pediatrom, ktorý nás týždenne navštevuje, ordinuje a predpisuje lieky a poukazy na zdravotnícke pomôcky, ordinuje rehabilitáciu imobilným PSS. Neurológ pre PSS do 18 rokov predpisuje lieky a poukazy na zdravotnícke pomôcky a ordinuje rehabilitáciu imobilných a mobilných PSS, ktorých zdravotný stav si to vyžaduje. Neurológ pre dospelých odporúča liečbu a podľa potreby a vážnosti ochorenia predpisuje inkontinentné pomôcky. Pedopsychiater sleduje zdravotný stav PSS s poruchami správania, predpisuje lieky a odporúča liečbu. Psychiater pre dospelých navštevuje zariadenie jedenkrát do týždňa, predpisuje lieky a pri zhoršení zdravotného stavu aplikuje intravenózne psychofarmaká a odosiela PSS na psychiatrické oddelenie do Levoče.

V rámci rehabilitačnej činnosti využívame hydroterapeuticko-rehabilitačné centrum v stredisku Matilda Huta, vybavené vnútorným bazénom s protiprúdom, hydromasážnymi vaňami, vírivou vaňou na dolné a horné končatiny. Na pohybovú relaxáciu slúži telocvičňa vybavená náradím na cvičenie ako je bežiaci pás, boxerský vak, stacionárny bicykel, veslovací treňačér, rebriny, žinenky, lavičky a zostava bubnov. V letnom období PSS využívajú vonkajší bazén.

Ošetrovateľskú starostlivosť v zariadení poskytujú profesionálne 9 zdravotných sestier, ktoré v plnom rozsahu splňajú kvalifikačné požiadavky na povolanie sestry, určené zákonom o poskytovateľoch zdravotnej starostlivosti, vedúca zdravotno-ošetrovateľského úseku, 7 praktických sestier, 6 sanitárov, 12 opatrovateliek, 1 masér a 1 fyzioterapeut. Ošetrovateľský proces PSS sa denne zaznamenáva v programovom vybavení CYGNUS.

Podľa kompetencií zodpovedajú zamestnanci za sledovanie bio-psycho-sociálneho stavu PSS. Organizujú a zabezpečujú plnenie intervencií v poradí, ktoré zodpovedá potrebám PSS a je v súlade s liečebným plánom. Zabezpečujú dodržiavanie bezpečného a etického prostredia PSS, bezpečnosť a ochranu intimity pri poskytovaní ošetrovateľskej starostlivosti. U imobilných PSS sa zdravotnícki zamestnanci snažia zvýšenou aktivizáciou, starostlivosťou o kožu a vhodným polohovaním zabrániť vzniku dekubitov a nežiadúcich kontraktúr. Vzhľadom k tomu, že väčšina PSS má indikovanú liečbu pre postihnutie DMO, zameriavame sa predovšetkým na aktívnu, pasívnu LTV, cvičenia na zlepšenie jemnej motoriky, na dychovú gymnastiku a nácvik sebaobsluhy. Súčasťou RHB je i vodoliečba, sauna, perličková a vírivá kúpeľ. V letných mesiacoch využívame vonkajšie bazény, ktoré slúžia na nácvik plávania, chôdze a zlepšenie telesnej kondície. Všetkým PSS poskytujeme relaxačné metódy pre zlepšenie psychického stavu, sledujeme nácvik jemnej a hrubej motoriky.

Fyzioterapeut vykonáva liečebnú telesnú výchovu, masáže. Hydrokinezioterapiu vykonáva vo forme perličkového kúpeľa a individuálneho cvičenia v bazéne. O PSS vedie fyzioterapeutický záznam.

6. Pracovná terapia je odborná činnosť zameraná na osvojenie pracovných návykov fyzickej osoby pri vykonávaní pracovných aktivít pod odborným vedením za účelom obnovy, udržania alebo rozvoja jej fyzických, mentálnych a pracovných schopností a jej začlenenia do spoločnosti.

Na vykonávanie činnosti terapie je zriadená dielňa, ktorá je vybavená tkáčskym strojom. PSS sa však v rámci pracovnej terapie zapájajú i do činnosti mimo dielne. Pravidelne sa zúčastňujú na skrášľovaní okolia zariadenia zametání chodníkov, vytrhávaním buriny, hrabaním lístia, vysádzaním a polievaním kvetových záhonov. Tiež sa venujú pečeniu a vareniu. Základným cieľom je umožniť klientom zúčastňovať sa každodenných aktivít, ktoré zvyšujú možnosť začlenenia sa a socializácie. V rámci pracovných aktivít pomáhajú vykonávať práce či už v práčovni, pri upratovaní a umývaní vnútorných priestorov, vykonávajú pomocné práce imobilným PSS. Terapia pozitívne podporuje zdravie a pohodu PSS prostredníctvom zmysluplného zamestnávania sa, čo v nich udržiava pocit toho, že sú ešte stále užitoční a potrební. Manuálna práca je ďalej zameraná na sebaobsluhu, prácu v jedálni, starostlivosťou o izbové kvety, skrášľovanie izieb a spoločných priestorov.

Cieľom terapie je postupný prechod z pasívneho na aktívne bytie, rozvoj jemnej a hrubej motoriky s využitím individuálneho prístupu docieľiť rozvoj hybnosti horných a dolných končatín, zvládanie sebaobslužných a hygienických návykov, orientácie v priestore, rozvoj komunikácie a podobne.

Pracovná terapia podporuje i integráciu PSS, priaznivo ich ovplyvňuje po fyzickej i psychickej stránke nakoľko sa venujú činnostiam, ktoré ich bavia a zaujímajú. Pracovné návyky vedú PSS k lepšiemu mysleniu, zvyšujú telesnú a manuálnu obratnosť, čo kladne pôsobí na sebavedomie PSS.

Práca je im prideľovaná podľa ich individuálnych plánov vychádzajúc z ich možnosti a schopnosti. PSS si takouto cestou vytvárajú vzťah k prostrediu, ktorého sú súčasťou.

Obslužné činnosti

1. Ubytovanie poskytuje zariadenie v troch dvojpodlažných budovách v dvojposteľových, trojposteľových a štvorposteľových izbách.

2. Stravovanie je prijímateľom sociálnych služieb s celoročnou formou pobytu poskytované celodenne, PSS s ambulantnou formou pobytu je strava poskytovaná podľa želania jeho zákonného zástupcu. Stravovanie sa uskutočňuje v súlade so zásadami zdravej výživy a spríhľadnutím na vek a zdravotný stav fyzických osôb podľa stravných jednotiek.

Vekové kategórie:

- a) od 6 - 10 rokov veku
- b) od 10 – 15 rokov veku
- c) nad 15 rokov veku

Skutočná spotreba potravín na prípravu stravy za rok 2018 bola v hodnote 161 025,16 €. V roku 2018 sa v kuchyni pripravilo a uvarilo:

Tabuľka č. 2 Počet odobratej stravy v stredisku Prakovce

Klienti	Raňajky	Desiata	Obed	Olovrant	Večera	Druhá večera
6 - 10	0	0	0	0	0	0
10 - 15	812	812	812	812	805	0
15 +	28 008	28 153	28 179	28 143	28 143	0
15+ diabet.	33	29	33	20	33	29
Zamestnanci	0	0	9 686	0	30	0
Cudzí stravníci	0	0	2 413	0	0	0
Spolu	28 853	28 994	41 123	28 975	28 663	29

Tabuľka č. 3 Počet odobratej stravy v stredisku Matilda Huta

Klienti	Raňajky	Desiata	Obed	Olovrant	Večera	Druhá večera
6 - 10	0	0	0	0	0	0
10 - 15	56	56	56	56	56	0
15 +	14 046	14 046	14 046	14 046	13 757	0
15+ diabet.	0	0	0	0	0	0
Zamestnanci	0	0	5 077	0	0	0
Cudzí stravníci	0	0	3	0	0	0
Spolu	14 102	14 102	19 182	14 102	13 813	0

3. Upratovanie, pranie, žehlenie, údržba bielizne a šatstva sú zabezpečované zamestnancami zariadenia a technologickým vybavením pracovní.

Ďalšie činnosti

1. Osobné vybavenie – šatstvo, obuv, hygienické potreby, ktoré sa poskytujú fyzickej osobe, ktorá odoberá celoročnú pobytovú sociálnu službu a osobné vybavenie si nemôže zabezpečiť sama.

2. Úschova cenných vecí – zariadenie vedie evidenciu uzavretých zmlúv o úschove. V prípade PSS pozbavených spôsobilosti na právne úkony za týchto uzatvára zmluvu súdom ustanovený opatrovník.

3. Utváranie podmienok na vzdelávanie – medzi ďalšie činnosti, ktoré poskytovateľ sociálnych služieb zabezpečuje, je vzdelávanie školopovinných detí do 18 roku veku. V školskom roku 2017/2018 vzdelávací proces realizovalo 15 PSS v Spojenej škole internátnej v Prakovciach: špeciálnu základnú školu – dvaja PSS, praktickú triedu navštevovalo 12 PSS a učebný odbor maliar–natierač jeden PSS. Vzdelávaní sú podľa vzdelávacieho programu pre žiakov s ťažkým alebo hlbokým stupňom mentálneho postihnutia. Pri vzdelávaní sa kladie dôraz na rozvíjanie sociálno-komunikačných zručností, sebaobslužných, kultúrnych a hygienických návykov, rozvoj hrubej a jemnej motoriky. Formou hier si rozvíjajú sluchovú i zrakovú percepciu. Vzdelávacie činnosti sa prekrývajú s relaxačnými a terapeutickými činnosťami.

4. Záujmová činnosť – okrem základnej každodennej starostlivosti je zabezpečované i vhodné a účelné využívanie voľného času formou športových, kultúrnych, spoločenských a rekreačných činností, zameraných na rozvoj schopnosti a zručnosti prijímateľa sociálnej služby. K dispozícii je telocvičňa vybavená náradím, vyhrievaný vnútorný bazén, jednomiestne a viacmiestne vírivé vane, vonkajšie bazény, trávnaté ihriská, bezbariérový chodník na bicyklovanie a bezbariérové terasy na voľné aktivity. V rámci kultúrno-spoločenského života sme pripravili pre PSS rôzne podujatia, aktivity, prednášky, stretnutia i výlety.

5. Vreckové a vecné dary dieťaťu s nariadenou ústavnou starostlivosťou, ktorému sa poskytuje celoročná pobytová sociálna služba – vreckové sa poskytuje prijímateľom sociálnych služieb v súlade so Zákonom č. 305/2005 Z. z. o sociálnoprávnej ochrane a kuratele v znení neskorších predpisov.

6. Výchova pre deti do 18 rokov – zabezpečuje sa formou priamej a nepriamej výchovnej činnosti. Výchovné zložky sú zamerané na všestranný rozvoj prijímateľa sociálnych služieb.

Realizuje sa rozumová, zmyslová, pracovná, telesná, estetická výchova a individuálna logopedická starostlivosť. Výchovná činnosť prebieha vo výchovných triedach podľa celoročných plánov.

Individuálne plánovanie v zariadení predstavuje plánovanie poskytovania sociálnej služby podľa individuálnych potrieb, schopností a cieľov prijímateľa sociálnej služby, vedenie písomných individuálnych plánov o priebehu poskytovania sociálnej služby, ktoré následne vyhodnocuje za účasti PSS.

Pred prijatím občana do zariadenia dochádza k zberu základných údajov o občani. Pri prijatí občana do zariadenia je vyhotovená anamnéza jeho osobných údajov. Počas prvých dní v zariadení sa občani venuje zvýšená pozornosť z dôvodu adaptácie a je mu pridelený kľúčový zamestnanec, ktorý mu bude nápomocný a pomôže mu aktivizovať vnútorný potenciál, sformulovať osobné ciele, zapojí ho do aktivít v zariadení a následne je vyhotovený individuálny plán.

Individuálny plán sa skladá z anamnézy, sociálneho rozvojového plánu, ošetrovateľského a terapeutického plánu. Plány sú raz za polrok vyhodnocované a závery sa následne prehodnocujú za pomoci kľúčového zamestnanca.

Spolupráca s rodinnými príslušníkmi

Spoluprácu nastavujeme už pri prvom kontakte s občanom, ktorý prejaví záujem o službu v našom zariadení. Snažíme sa empatickým prístupom podávať dôveryhodné informácie o našom zariadení a taktiež o ponuke sociálnych služieb. Ponúkame odborné poradenstvo a odborné usmernenie pri podávaní žiadosti o sociálnu službu. Osobné konzultácie využívame ako nástroj pri budovaní vzájomnej dôvery.

Vieme, že najbližšie a najvplyvnejšie prostredie, ktoré pôsobí na prijímateľa je rodina. Naše zariadenie si uvedomuje potrebu práce s rodinou, aká dôležitá je aktívna komunikácia s rodinnými príslušníkmi daného klienta. Už pri každom uchádzačovi o našu sociálnu službu v zariadení sa snažíme zistiť komplexnú rodinnú anamnézu, a väzby na konkrétnych členov. Komunikujeme s aktívnou rodinou a zapájame ju do adaptačného procesu. Podporujeme návštevy, kde rodinní príslušníci môžu navštevovať svojich blízkych v neobmedzenom čase, spolupracujeme či už telefonicky, mailom, alebo listovou korešpondenciou. Umožňujeme vychádzky s rodinou aj krátkodobé pobyty v rodinnom prostredí. Aktívna práca s rodinou, pomáha nielen klientom, ale aj personálu, ktorí pri práci s klientom vďaka rodine dostanú dostatok informácií o klientovi, o jeho potrebách a želaniach, čo prispieva k efektívnejšiemu riešeniu rôznych situácií. Takáto spolupráca rodín prispieva k lepšiemu zostavovaniu individuálneho rozvojového plánu klientov aj k realizácií,

pretože sú založené na spolupráci aj s rodinou klienta. Individuálny plán je komplexný nástroj na aktívnu spoluprácu s rodinou aj komunitou. Skúsenosti z praxe potvrdzujú zvýšené nároky nielen legislatívy, ale aj samotných prijímateľov, ktorí si vyžadujú individuálny prístup a zladenie všetkých požiadaviek zo strany tých, ktorých sa táto služba dotýka: poskytovateľa, rodiny a iných zainteresovaných strán.

Žiaľ musíme podotknúť, že nie u všetkých prijímateľov je možnosť tejto spolupráce, nakoľko naši prijímatelia sú z rodín, v ktorých boli vážne problémy. Ide o rodiny neúplné, ktoré nespĺňali svoju funkciu či už ekonomickú, alebo kde neboli vytvorené podmienky z hľadiska zdravého vývinu detí. Vo väčšine prípadov sme pre týchto prijímateľov tie najdôležitejšie osoby v ich živote. Zvýšený dôraz sa kladie na napĺňanie ich potrieb, pretože ich zraniteľnosť a bezmocnosť je rizikovým faktorom možného porušenia ľudských práv. Je na nás, aby sme ich ako opatrovníci viedli, podporovali v ich každodennom živote a zároveň zohrávali kľúčovú úlohu pri obhajovaní ich práv, presadzovaní ich rovnakých príležitostí, búraní predsudkov a zabraňovaní ich sociálnemu vylúčeniu. Zohrávame funkciu rodiny sme tu pre nich “ sme ich ruky, nohy, oči, myseľ sme ich všetko.“

Hydrocentrum

Hydrocentrum je súčasťou zariadenia IDEA - DSS a poskytuje odborné služby v rámci odboru fyzioterapie. Priestory kaštieľa Hydrocentra boli zrekonštruované prostredníctvom finančného projektu za podpory Nórskeho finančného mechanizmu a zriaďovateľa.

Cieľom terapie je na základe zhodnotenia funkčného stavu stanoviť fyzioterapeutický plán, liečebné prostriedky fyzikálnej povahy. Kvalifikovaný personál realizuje predovšetkým kinezioterapeutické metódy a postupy ako napríklad mäkké a mobilizačné techniky, postizometrické relaxácie, recipročné inhibície, či špeciálne fyzioterapeutické metodiky, Ďalej techniky mechanických podnetov ako klasická masáž, prostriedky reflexnej terapie, reflexná masáž, lymfodrenáž, bankovanie. Na vodoliečbu sa využíva bazén, vírivka, parná sauna, hydromasážna vaňa.

Telocvičňa je vybavená na liečebnú telesnú výchovu pomocou náradia a pomôcok, pod odborných vedením sa prevádzajú spinálne cvičenia, SMSystém, škola chrbta a skoliotické zostavy, cvičenie na fit lopte, cvičenie podľa Kabátha a Bobátha.

V zariadení poskytujeme prijímateľom sociálnej služby aj:

- **elektroliečbu**, ktorá patrí k fyzikálnej terapii, pri ktorej je využívaný liečebný účinok rôznych foriem elektrickej energie. Elektroliečba v prevažnej miere využíva svoje analgetické účinky,

zlepšuje krvnú cirkuláciu a výživu tkanív. Princíp elektroliečby spočíva v stimulácii nervu a svalu striedavým elektrickým prúdom rôznej frekvencie a priebehu. V rámci elektroliečby poskytujeme:

Magnetoterapiu, ktorá pôsobí stálym alebo striedavým magnetickým poľom na ľudský organizmus. Táto terapia je veľmi príjemná liečebná procedúra, pri ktorej na ľudské telo pôsobí magnetické žiarenie z rôznych aplikátorov, diskov či dosiek. Magnetoterapia sa dá aplikovať na každú lokalitu, nevyžaduje priamy kontakt a nie je potrebné sa vyzliekať. Má analgetické, myorelaxačné a regeneračné účinky.

- **TENS, transkutánnu elektrickú stimuláciu nervov** - elektrické stimulovanie nervov cez pokožku. Ide o klinicky preukázanú, nemedikamentóznou metódu na liečenie bolestivých stavov, na zmiernenie a odstránenie chronických a akútnych bolestí chrbta, končatín a kĺbov, na liečbu porúch prekrvenia, spevnenie a posilnenie ochabnutého svalstva, zväčšovanie objemu svalovej hmoty, lokálne chudnutie, ošetrovanie celulitídy a masáž. Bolesť zmiernujúci resp. potláčajúci efekt sa okrem iného dosahuje zamedzením šírenia bolesti v nervových vláknach (predovšetkým vysokofrekvenčnými impulzmi) a podporou vylučovania telesných endorfinov, ktoré zmiernujú pocit bolesti pôsobením na centrálny nervový systém.

- **Liečbu bio lampou** - svetlo preniká do hlbších štruktúr tkanív a aktivuje samoliečivý potenciál organizmu. Pomáha pri kožných problémoch, ekzémoch, bolestiach svalov, kĺbov, či rôznych zápaloch.

Virtuálnu prehliadku hydrocentra si môžete pozrieť na YouTube (HYDROCENTRUM v kaštieli Matilda Huta).

Cenník služieb pre verejnosť je zverejnený na stránke www.dssprakovce.sk

1.4 Štruktúra prijímateľov sociálnych služieb

Zariadenie IDEA - DSS poskytuje k 31.12.2018 sociálne služby 118 prijímateľom sociálnych služieb (ďalej len prijímateľov), z toho je 60 žien a 58 mužov. Z uvedeného počtu je 7 prijímateľov spôsobilých na právne úkony, 17 prijímatelia majú obmedzenú spôsobilosť na právne úkony a 82 je úplne pozbavených spôsobilosti na právne úkony. Funkciu opatrovníka na základe rozhodnutia súdu vykonáva zariadenie IDEA – DSS u 83 PSS a funkciu opatrovníka u 16 PSS vykonáva príbuzný. Za sledované obdobie bolo jedno úmrtie .

Tabuľka č. 4 Rozdelenie PSS s celoročnou pobytovou službou podľa pohlavia k 31.12.2018

Pohlavie	Stredisko Prakovce	Stredisko Matilda Huta	ZPB	Spolu
Ženy	38	18	4	60
Muži	37	21	0	58
Spolu	75	39	4	118

Tabuľka č. 5 Veková štruktúra PSS k 31. 12. 2018

Vekový interval	Stredisko Prakovce	Stredisko Matilda Huta	ZPB
3 až 6 rokov	0	0	0
6 až 10 rokov	0	0	0
10 až 15 rokov	2	0	0
15 rokov a viac	73	39	4
Spolu	75	39	4

Tabuľka č. 6 Rozdelenie PSS podľa mobility k 31. 12. 2018

Forma poskytovaných sociálnych služieb	Stredisko Prakovce		Stredisko Matilda Huta		ZPB
	Mobilní	Imobilní	Mobilní	Imobilní	
Celoročná pobytová SS	40	35	39	0	4
Ambulantná SS	3	0	2	0	0
Spolu	43	35	41	0	4

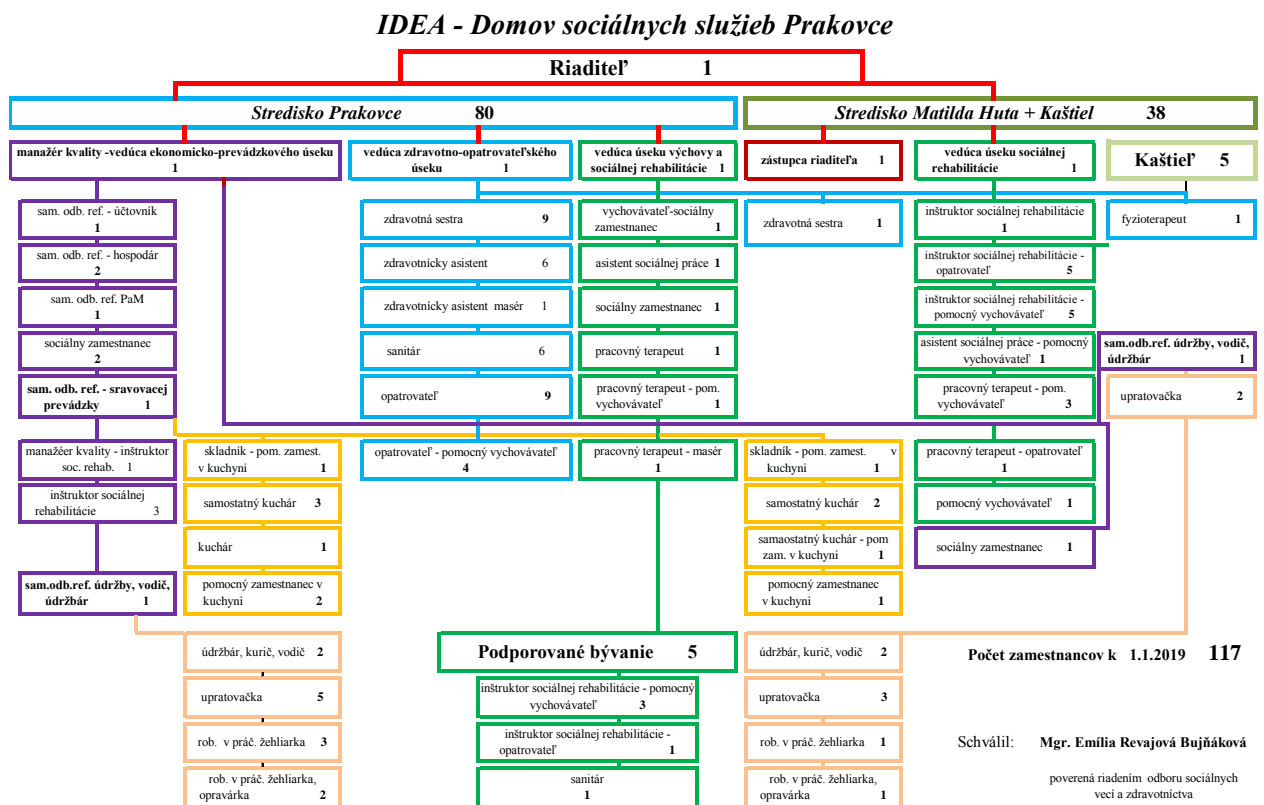
Tabuľka č. 7 Rozdelenie PSS podľa stupňa odkázanosti

Stupeň odkázanosti	Počet PSS
II.	2
III.	3
V.	4
VI.	114

1.5 Personálne podmienky, organizačná a kvalifikačná štruktúra

Personálne obsadenie zariadenia predstavuje 117 zamestnancov v zmysle schválenej organizačnej štruktúry.

Obrázok č. 1 Organizačná štruktúra



Zamestnanci, ktorí pracujú vo funkciách odborných zamestnancov sú plne kvalifikovaní v zmysle zákona č. 448/2008 Z. z. v znení neskorších predpisov. Svoje odborné a kvalifikačné predpoklady si dopĺňajú potrebnými školeniami, kurzami. Zdravotné sestry získavajú kredity na odborných seminároch. Vzdelávanie prebiehalo aj priebežne internou formou prostredníctvom prednášok na úsekových poradách, účasťou na školenia supervízie organizovaných zariadením IDEA – DSS podľa celoročného plánu supervízie. Supervíziu v zariadení realizuje akreditovaný supervízor. Zákon č. 448/2008 Z. z. v znení neskorších predpisov o sociálnych službách ukladá poskytovateľovi realizovať supervíziu pravidelne ročne. Cieľom supervízie je podporiť pracovný a osobnostný potenciál zamestnancov zariadenia a podporiť ich k zvyšovaniu kvality práce. Ďalšími oblasťami podpory bolo riešiť konfliktné situácie na pracovisku zamerané na komunikáciu medzi PSS a zamestnancom. Dôležitým cieľom bolo posilniť odolnosť zamestnancov proti stresu a vyhoreniu, zvládnutiu stresu pri práci s agresívnym PSS.

1.6 Organizované aktivity a podujatia za rok 2018

Január

- tvorivá dielňa

Február

7.2.2018 – tvorivá dielňa k téme: Fašiangy, Valentín a fašiangová výzdoba v interiéri zariadenia

16.2.2018 – návšteva klziska na Zimnom štadióne v Gelnici

27.2.2018 – návšteva zariadenia v Matilda Hute deťmi z denného tábora z Centra voľného času v Gelnici

27.2.-1.3.2018 – účasť prijímateľov sociálnej služby na tradičnej akcii BLUMIÁDA 2018 v rekreačnom stredisku na Jahodnej pri Košiciach, ktorú organizoval DOMKO DSS v Košiciach

Marec

Dňa 9.3.2018 sa v našom zariadení konal 1. ročník Valentínsko-fašiangového plesu „Plesáčik“

Začali sme tradíciu plesov, ktorá našim mladým ľuďom prinesie poznanie toho, ako sa zvyšok sveta baví v pravej plesovej sezóne – na plese. Ples sme otvorili gongom a prvým tancom – valčíkom.

Program bol nasledovný:

1. Valčík – členovia tanečného krúžku
2. Srdiečkový tanec
3. Tanec s balónmi
4. Tanec rozprávkových dvojíc
5. Hip-hopový tanec
6. Tombola
7. Vyhlásenie kráľa a kráľovnej plesu a ich spoločný tanec

Program moderátorka striedala s pozvaním na tanečný parket za doprovodu reprodukovanej hudby. Náš ples sa vydaril, na jeho konci ho naši prijímatelia odmenili potleskom, ktorý venovali všetkým, ktorí sa podieľali a zúčastnili na jeho príprave a priebehu.



Noc s Andersenom

Celosvetová akcia **Noc s Andersenom** sa konala 23.3.2018. Podujatie sa koná vo všetkých regiónoch Slovenska a každoročne priberá väčší počet verejných a školských knižníc. Počas **Noci s Andersenom** strávia deti nezabudnuteľnú noc v knižnici a takýto silný zážitok ich poznačí na celý život v nadobudnutí pozitívneho vzťahu k čítaniu, ku knižniciam a kultúrnemu tráveniu voľného času



Apríl

- oslava veľkonočných sviatkov,
- štvrtročná narodeninová oslava klientov, ktorej atmosféru hrou na gitare spríjemnil náš kamarát Kevin Farkaš,

- jarne práce v exteriéri so zameraním na 1.4. Svetový deň vtáctva, 7.4. Svetový deň zdravia, 22.4. Svetový deň zeme,
- 20.4.2018 divadelné predstavenie Rozprávkový hrniec - priniesli k nám herci z divadla Portál z Prešova,
- 27.4.2018 spoločná aktivita klientov v Centre voľného času v Gelnici,
- zapojili sme sa do výtvarnej súťaže prof. K. Ondreičku „Mesiac detskej tvorby“



Máj

Tvorivá dielňa

Jún

8. 6. 2018 "Vitaj leto" 2. ročník považujeme za deň otvorených dverí a zároveň začiatok letných športových a rekreačných aktivít v stredisku Matilda Huta. Pozvanie prijali členovia ZPMP v Gelnici a rodinní príslušníci PSS. Súčasťou podujatia bolo vystúpenie mažoretiek Shining stars z Prakoviec a ukážka hasičského zásahu. Láska k pohybu, súťaživosti, dobrej zábave spojila všetkých zúčastnených.

11. 6. 2018 Divadlo SARUS z Prešova k nám prinieslo úsmevné dobrodružstvá Ferda Mravca. Bábkové predstavenie sa všetkým veľmi páčilo.

14. 6. 2018 Cvičenie na Fit lopte, konzultačná rehabilitácia v ZŠ Jaklovce. Ukážky cvikov aj dychovú gymnastiku predcvičovali žiakom integrovanej triedy naše klientky. Sprievodnú odbornú prednášku viedla diplomovaná fyzioterapeutka zariadenia. Cieľom tejto aktivity bolo poučiť žiakov ZŠ o správnom cvičení primeranom ich pohybovým schopnostiam.

19. 6. 2018 Deň dobrovoľníctva - Zvyšovanie finančnej gramotnosti

Zamestnanci Slovenskej sporiteľne z Gelnice sa rozhodli v rámci dobrovoľníctva navštíviť naše zariadenie. Svojou prednáškou a praktickými príkladmi obohatili PSS o vedomosti z oblasti financií. Ich cieľom bolo zvýšiť finančnú gramotnosť PSS obmedzených na právne úkony. Porozprávať, aké môžu byť výdavky v domácnosti, prečo finančné inštitúcie požičiavajú peniaze. Poukázať na chudobu a bohatstvo. Vysvetliť im hodnotu majetku. Zoradiť osobné želania podľa ich dôležitosti.

30. 6. 2018 Kynologický deň v Jaklovciach je každoročná akcia, ktorej sa zúčastňujú aj naši PSS s canisterapeutkou.



Júl

1. 7. 2018

Prvá letná opekačka v exteriéri strediska Matilda Huta. Klienti si s nadšením opekali špekáčiky a pre menej zdatných ich pripravili na grile.

7.7.2018

Výlet na Thurzov - jednodňová turistika do neďalekej Gelnice.

10.7.2018

Narodeninová párty, ktorú pravidelne organizujeme našim klientom.

August

4.8. - 11.8.2018

Rekreačný pobyt na Zemplínskej Šírave, zúčastnilo sa 12 klientov.

17.8. - 18.8.2018

Gelnické trhy 2018 - sprevádzanie klientov pri spoločenskej udalosti, umožniť klientom sociálny kontakt, možnosť narábať s peniazmi, návšteva výstavy drobných zvierat.

26.8. - 29.8.2018

Tenisový tábor Bratislava - Cieľom účasti bolo včleniť našich klientov do spoločenských a športových aktivít aj mimo zariadenia. Získavanie nových zážitkov z cestovania verejnou dopravou, spoznávanie nových miest, kultúry a nášho hlavného mesta. Upevniť v nich radosť zo športu a z vlastných schopností.



September

Týždňa dobrovoľníctva: v termíne od 19. 9. - 30. 9. 2018 sme pripravili jednorazové dobrovoľnícke aktivity, oslovili jednotlivcov, firmy a združenia, aby participovali ako dobrovoľníci z nášho okolia. Ochota vyskúšať si dobrovoľnícku činnosť v sociálnej oblasti ich oslovila a tak sme pripravili rôzne tématické voľnočasové aktivity. Všetky boli realizované priamo v zariadení IDEA - DSS Prakovce, stredisko Matilda Huta.

- 1. Zvyšovanie finančnej gramotnosti** - dobrovoľníci zo Slovenskej sporiteľne.
- 2. Umenie krášliť** - profesionálna kozmetička navštívila oddelenie žien a predniesla, ako sa starať o svoj vzhľad, krásu i praktickými ukázkami.
- 3. Fitnes tréner** - fitnes tréner z X-GYM v Gelnici pripravil tématické cvičenie.
- 4. COUNTRY deň** - tanečnice zo skupiny KAMÉLIE z Gelnice zatancovali zo svojho repertoáru a predviedli výučbu Country tancov.
- 5. Poľovníci** - poľovnícke združenie SKALA Veľký Folkmár priblížilo našim PSS les, prírodu, poľovníctvo a samotné trofeje si mohli aj obzrieť. Najväčší zážitok mali z ukážky vábenia jeleňov.
- 6. Záchranári** - dobrovoľní záchranári z Gelnice predviedli simulované zásahy, ukážky poranení, otvorených rán. PSS mali možnosť vstúpiť do záchranárskych vozidiel.



Október

3.10. 2018 Výlet na Spišský hrad a návšteva kaštieľa v Hodkovciach. Spoznávanie histórie hradu a okolia, ktoré je vyhlásené za chránené územie UNESCO.

18. 10. 2018 Zber gaštanov a prírodného materiálu na kreatívnu činnosť. Gelnica časť zamčisko – hradný kopec, kde je gaštanová alej.

22. 10. 2018 sme začali tenisový tréning, keďže sme sa zúčastnili tenisového tábora v Národnom tenisovom centre v Bratislave.

23. 10. 2018 Korčuliarsky výcvik – tréning na korčuliach, zlepšiť techniku a koordináciu korčuľovania. Pohyb v priestore udržiavať fyzickú zdatnosť, celkovo posilňovať imunitný systém klientov.

24. 10. 2018 Pietna spomienka – návšteva cintorína. Výlet klientov do Gelnice bol spojený s návštevou cintorína a uctením si pamiatky našej bývalej kolegyne, ktorá nás predišla do večnosti veľmi náhle a to v mladom veku. Spestrením bola prechádzka po meste a návšteva pizzerie. Napriek nie veľmi priaznivému počasiu sa výlet vydaril a prispel k socializácii klientov.

25. 10. 2018 nás navštívilo divadlo Postál z Prešova – činohrou o „Hlúpom Janovi“.

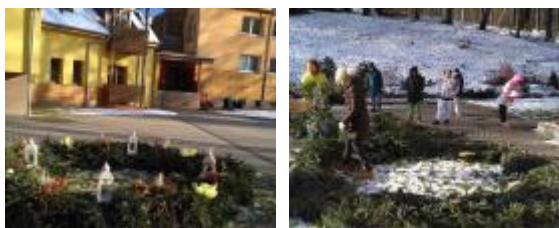
31. 10. 2018 Halloween párty



November

Adventný veniec: po prvý krát sme sa rozhodli s našimi klientmi zhotoviť veľký adventný veniec v exteriéri nášho strediska Matilda Huta.

Veľmi aktívne znášali čečinu, chystali podstavce na sviece a s radosťou spolupracovali na samotnom zhotovovaní adventného venca.



December

Vianočný zázrak: milá pani Kasemová (autorka projektu) Ďakujem za možnosť zapojiť do projektu VIANOČNÝ ZÁZRAK aj invalidných dôchodcov, opustených, osamelých mladých ľudí umiestnených v domovoch sociálnych služieb. Ďakujem Vám za to, že som mohla vďaka DARCOM rozžiariť 27 sídc, obohatiť ich život, prebudiť v ich srdciach radosť, nadšenie a hlavne vzbudiť vieru v DOBRO ľudí. Úprimná vďaka patrí všetkým darcom, ktorí nakúpili tie rozkošné darčeky, veselé papuče v tvare opíc či svetielkujúce botasky, všetky tie koráliky, rámčeky, CD aj slúchadlá. Pri ich rozdávaní a rozbaľovaní som mala pocit, že som tá najšťastnejšia osoba na svete, vidieť toľko nadšenia, radosti a tíšiť slzy šťastia bol to ten najkrajší pracovný zážitok. Vďaka pani, ktorá darovala ročné predplatné časopisu, celý rok sa im bude pripomínať tento skvelý projekt, ktorí dokázal spojiť toľko úžasných ľudí. Tak som si uvedomila, že práve Vianočný zázrak sprostredkúva tú pravú hodnotu Vianoc. Každý darček skončil v rukách v ktorých skončiť mal. Prajem Vám úspešný vstup do nového roka, veľa šťastia, zdravia, osobných a pracovných úspechov. Mgr. Mária Kleinová



2. Finančná situácia a hospodárenie zariadenia

2.1 Prehľad o peňažných príjmoch a výdavkoch zariadenia

Rozpočet bežných príjmov pre rok 2018 bol schválený vo výške 346 800 €. Plnenie príjmov bolo vo výške 391 420,74 €. Tieto príjmy tvoria úhrady za poskytované sociálne služby vrátane nadštandardných služieb, úrokov, príjmy za stravné od zamestnancov a cudzích stravníkov.

Tabuľka č. 8 Schválený rozpočet pre rok 2018

Ekonomická klasifikácia	Zdroj	Suma
600 - bežné výdavky	41 001	1 657 797 €
600 – bežné výdavky	72g	346 800 €
Spolu		2 004 597 €
200 – bežné príjmy	72g	346 800 €

Tabuľka č. 9 Prehľad plnenia príjmov podľa jednotlivých podpoložiek

Podpoložky	Príjmy	Plnenie rozpočtu
223001	Príjmy za posk. sociálne služby	351 046,32 €
223001	Príjmy za nadštandardné služby	7 468,47 €
223003	Príjmy zo stravného	21 395,33 €
243	Príjmy z úrokov	15,46 €
292012	Príjmy z dobropisov	234,66 €
292017	Príjmy z vratiek	6 260,50 €
311	Sponzorské	5 000,00 €
Spolu		391 420,74 €

Rozpočet bežných výdavkov pre rok 2018 z daňových príjmov zdroj 41 bol schválený vo výške 1 657 797 €, rozpočet vlastných príjmov zdroj 72g bol schválený vo výške 346 800 €. Celkom rozpočet bežných výdavkov predstavuje finančnú čiastku 2 004 597 €, z toho rozpočtové náklady na mzdy boli schválené vo výške 1 045 104 €.

Rozpočet rozpočtovej organizácie bol schválený zastupiteľstvom Košického samosprávneho kraja konaného dňa 23. apríla 2018 uznesením č. 72/2018.

V priebehu roka 2018 bol upravený rozpočet v zmysle zákona NR SR č. 318/2018 Z. z., ktorým sa mení a dopĺňa Zákon č. 553/2003 Z. z. o odmeňovaní niektorých zamestnancov pri výkone vo verejnom záujme a o zmene a doplnení niektorých zákonov v znení neskorších predpisov vo výške 114 725 €, ďalej na havarijnú opravu regulačnej stanice plynu po zásahu bleskom vo výške 8 000 € a havarijnú opravu rozvodov teplej vody a cirkulácie vody v stredisku Matilda Huta vo výške 7 000 €, ďalej o úpravu sponzorských finančných prostriedkov vo výške 5 000 € na vytváranie bezbariérového prostredia a estetickej úpravy interiérového prostredia v stredisku Matilda Huta.

Rozpočet kapitálových výdavkov bol upravený na nákup investičného majetku: veľkokapacitné práčky v počte 2 ks v hodnote 16 000 € a konvektomat v hodnote 16 000 €.

Zmeny rozpočtu:

- prvá zmena schválená dňa 13. 7. 2018 rozpočtovým opatrením č. B1
- druhá zmena schválená dňa 17. 8. 2018 rozpočtovým opatrením č. B2
- tretia zmena schválená dňa 3. 9. 2018 rozpočtovým opatrením č. B3
- štvrtá zmena schválená dňa 3. 10. 2018 rozpočtovým opatrením č. B4
- piata zmena schválená dňa 27. 11. 2018 rozpočtovým opatrením č. B5
- šiesta zmena schválená dňa 13. 12. 2018 rozpočtovým opatrením č. B6
- siedma zmena schválená dňa 20. 12. 2018 rozpočtovým opatrením č. B7
- ôsma zmena schválená dňa 21. 11. 2018 rozpočtovým opatrením č. K1

Tabuľka č. 10 Výdavky čerpania bežného rozpočtu

Zdroj	Schválený rozpočet	Upravený rozpočet	Čerpanie rozpočtu
41	1 657 797 €	1 823 767 €	1 823 767 €
72g	346 800 €	346 800 €	346 800 €
72a	0 €	5 000 €	5 000 €
Spolu	2 004 597 €	2 175 567 €	2 175 567 €

Tabuľka č. 11 Prehľad čerpania bežných výdavkov za rok 2018

Položky	Schválený rozpočet	Upravený rozpočet	Čerpanie rozpočtu
610 - mzdy	1 045 104 €	1 143 412 €	1 143 412 €
620 - fondy	386 165 €	417 269,01 €	417 269,01 €
631 – cestovné	1 000 €	2 481,16 €	2 481,16 €
632 – energie, voda	164 052 €	129 871,39 €	129 871,39 €
633 – materiál	293 265 €	283 909,40 €	283 909,40 €
634 – dopravné	15 815 €	18 142,06 €	18 142,06 €
635 – oprava a údržba	35 233 €	63 817,98 €	63 817,98 €
636 – nájomné	3 010 €	2 268,03 €	2 268,03 €
637 – služby	54 053 €	88 398,06 €	88 398,06 €
642 – bežné transfery	6 900 €	25 997,91 €	25 997,91 €
Spolu	2 004 597 €	2 175 576,00 €	2 175 567,00 €

2.2 Ciele a opatrenia zariadenia

IDEA – DSS ma vypracovanú koncepciu rozvoja sociálnych služieb do roku 2020, ktorá je v súlade s Koncepciou Košického samosprávneho kraja a strategickými dokumentmi SR pre oblasť sociálnych služieb.

Hlavným dlhodobým cieľom, ktorý je v súlade s vypracovanou koncepciou je humanizácia prostredia a zvýšenie pripravenosti zariadenia a jeho zamestnancov na poskytovanie kvalitných sociálnych služieb dospelým PSS v súlade s trendmi deinštitucionalizácie.

Krátkodobé ciele:

1. Zameriavanie sa na individuálny prístup k PSS a neustále zvyšovanie kvality poskytovania sociálnych služieb
2. Oprava strechy nad kuchyňou oddelenia pre imobilných klientov
3. Oprava balkónov v stredisku Matilda Huta
4. Zrealizovanie a obnovenie zariadenia podporovaného bývania v stredisku Matilda Huta
5. Zníženie energetickej efektívnosti budov v stredisku Prakovce

3. SWOT analýza

Silné stránky (+)	Slabé stránky (-)
<ul style="list-style-type: none"> - dlhoročné skúsenosti s poskytovaním sociálnych služieb v predmete činnosti zariadenia a pozitívny vzťah zamestnancov k práci s ťažko zdravotne postihnutými PSS -Zavádzanie funkčných sociálnych terapií (muzikoterapia, aromaterapia, arteterapia), činnosťná terapia - poskytovanie canisterapie pre PSS - záujem zamestnancov o vzdelávanie a zvyšovanie kvalifikácie - poskytovanie komplexnej hydroterapie (bazén, vírivé vane, sauna) - rozsiahly areál využívaný pre voľnočasové aktivity PSS (vonkajší bazén, futbalové ihrisko, bezbariérový chodník na bicyklovanie, oddychové parky s lavičkami, posedenie pri krbe, ihrisko s basketbalovým košom) - vlastná stravovacia prevádzka a práčovňa v stredisku Prakovce a Matilda Huta - jednotlivé budovy sú bezbariérové - vlastný vozový park 	<ul style="list-style-type: none"> - dlhodobá nedostatočné finančné ohodnotenie zamestnancov a odliv kvalifikovanej pracovnej sily za lepšie platenou prácou - tvorba pohľadávok prijímateľov voči zariadeniu z dôvodu ich nízkych príjmov - nevyhovujúce priestory časti objektov pre dospelých v stredisku Prakovce
Príležitosti (+)	Ohrozenia (-)
<ul style="list-style-type: none"> - vytvorenie priestorov podporovaného bývania v stredisku Matilda Huta - zníženie energetickej náročnosti objektov - zavedenie nových druhov sociálnych služieb - zavedenie SNOEZELEN - zvyšovanie kvality života PSS zavádzaním nových trendov a postupov pri poskytovaní SS - integrácia PSS do zdravej populácie a života spoločnosti - zavedenie niektorých činností pri poskytovaní SS (hipoterapia, odľahčovacia služba pre rodiny s ťažko zdravotne postihnutým členom) - zvyšovanie vzdelanostnej úrovne zamestnancov 	<ul style="list-style-type: none"> - nedostatok finančných prostriedkov na investície - nedostatočná ponuka pracovných miest na zaradenie PSS na trh práce - zhoršovanie zdravotného stavu PSS - výskyt patologických javov v regióne (neprispôsobivosť populácie) - veľká vzdialenosť za lekáarskymi vyšetreniami, odbornými zákrokmi - narastajúca agresivita PSS so zvyšovaním vekovej hranice

V Prakovciach 20. 5. 2019

Vypracoval: Ing. Janka Bodnárová

Mgr. Jolana Pisková
poverená riadením IDEA - DSS

