

IDEA-DSS Prakovce

Výročná správa za rok 2020

„Začnite tým, že urobíte potrebné; potom urob, čo je možné; a zrazu robíte nemožné.“ Francis z Assisi



Správu vypracoval : kolektív zamestnancov zariadenia

ÚVOD

Rok 2020 bol nielen pre nás - zamestnancov a prijímateľov, ich rodinných príslušníkov, ale aj pre väčšinu celosvetovej populácie náročným, zvláštnym, bol to rok, aký sme ešte nezažili.

Je ťažké povedať či rok 2020 bol úspešným, alebo naopak. Zlomový bol marec, (prvý potvrdený prípad ochorenia COVID-19 na Slovensku). V marci bola vyhlásená mimoriadna situácia a následne v apríli núdzový stav. V novodobej histórii sme po prvý krát riešili pandémiu, riadenie dostalo na dlhé mesiace prívlastok krízové.

Pravidelné testovanie nám pomohlo včas zachytiť nové prípady, počas roka sme mali celkom trikrát karanténu z dôvodu potvrdených prípadov ochorenia. Vzhľadom na krízu, ktorou sme si všetci prešli, som rada, že to naši zamestnanci a prijímatelia zvládli. Na vlastných skúsenostiach sme sa presvedčili, že poskytovanie sociálnych služieb je tímová práca, bez spolupráce úsekov zariadenia by sme túto situáciu nezvládli.

Chcem vyjadriť poďakovanie tým zamestnancom, ktorí v týchto krízových situáciách preukázali osobné nasadenie, uvedomelosť, racionálnosť v konaní, ktorí prejavili lojalitu k zamestnávateľovi, empaticky pristupovali ku prijímateľom.

Ďakujem aj našim prijímateľom, že statočne zvládli neobyčajné obmedzenia, pohybu, kontaktov s blízkymi, stretávaníu sa navzájom.

Bol to rok, ktorý nás v mnohom zabrzdil, ale nás aj veľa naučil. Bol to rok výziev a solidarity.

HISTÓRIA

Zariadenie IDEA – DSS Prakovce začalo písať svoju históriu v roku 1954. Dňa 2. mája v tomto roku uznesením vtedajšej vlády sa do opusteného kaštieľa na konci Gelnice v osade Matilda Huta, bývalého sídla rodiny Jacobsovej, nastťahovalo 27 dôchodcov a postupne prichádzali ďalší. V roku 1957 bol postavený drevený barak s kapacitou 30 miest a boli odkúpené nehnuteľnosti – dom, záhrada a pozemky od Heleny Jacobsovej, čím sa zvýšila kapacita na 70 miest. V roku 1960 sa začala výstavba novej budovy. Kapacita Sociálneho domova (vtedajší názov) bola 50 osôb. Tento typ zariadenia bol zachovaný do 7. septembra 1961. V roku 1961 bol domov dôchodcov premenovaný na Detský ošetrovateľský ústav. Dôchodcovia sa postupne presťahovali do Ošetrovacieho ústavu v Jasove. Prvé deti boli do ústavu premiestnené z Detskej psychiatrickej liečebne Hraň a súčasťou personálu boli rehoľné sestry. V roku 1974 bolo zariadenie premenované na Ústav sociálnej starostlivosti (ďalej len ÚSS), ktorý komplexne zabezpečoval služby pre mentálne a telesne postihnuté deti vo veku od 3 do 25 rokov s celoročným pobytom.

Rok 1989 významne ovplyvnil život a smerovanie spoločnosti vrátane sociálnej oblasti. V roku 1990 Okresný úrad Spišská Nová Ves vydal zriaďovaciu listinu podľa vtedy platných predpisov pre Ústav sociálnej starostlivosti pre mládež. Predmetom činnosti bolo poskytovanie komplexnej ústavnej starostlivosti pre mentálne retardovanú mládež vo veku od 3 do 15 rokov, čím zariadenie získalo právnu subjektivitu s napojením na štátny rozpočet. Z dôvodu zmeny usporiadania štátnej správy na Slovensku v roku 1996 bola Krajským úradom v Košiciach vydaná nová zriaďovacia listina, pričom zameranie na klientov ostalo zachované. Ďalšou zmenou bol rok 1997, kedy sa zmenil názov zariadenia na Ústav sociálnej starostlivosti pre mentálne postihnutú mládež už so sídlom v Prakovciach.

V priebehu roku 1993 bola realizovaná rekonštrukcia odkúpených priestorov bývalých Detských jasí a Materskej školy v Prakovciach, kam sa začiatkom marca roku 1995 presťahovali klienti z Matilda Huty. V tom istom roku sa legislatívne zmenil názov z ÚSS na Domov sociálnych služieb. Kapacita DSS bola 90 klientov. Po majetko-právnom vysporiadaní budov a pozemkov v Matilda Hute boli zrealizované rekonštrukčné práce, vďaka ktorým sa začiatkom roku 2006 zvýšila kapacita DSS o 45 mobilných klientov.

Novodobým medzníkom bol rok 2001, kedy prijatím zákona o prechode niektorých pôsobností z orgánov štátnej správy na obce a na vyššie územné celky, sa stal zriaďovateľom zariadenia Košický samosprávny kraj. Zriaďovacou listinou Košického samosprávneho kraja sa v roku 2009 mení názov zariadenia na IDEA - Domov sociálnych služieb Prakovce. Predmetom činnosti bolo poskytovanie celoročnej pobytovej služby a ambulantnej služby pre deti a dospelú fyzickú osobu. Od toho času až do súčasnosti zariadenie rozširovalo a korigovalo predmet činnosti a formu poskytovania na základe potrieb a vývoja v spoločnosti.

Identifikačné údaje zariadenia

Obchodné meno: IDEA – Domov sociálnych služieb
Sídlo: Breziny 264, 055 62 Prakovce
IČO: 00691933
Číslo účtu IBAN: SK7881800000007000186425
Právna forma: rozpočtová organizácia KSK
Štatutár zariadenia : Mgr. Jolana Pisková
Tel. kontakt: 053/4874417
Zriaďovateľ: Košický samosprávny kraj
Zriaďovacia listina: č. 2762/2009-RU19/36129, dodatok č. 1666/2019/OSV-48088

IDEA – DSS je rozpočtovou organizáciou, ktorá je svojimi príjmami a výdavkami napojená na rozpočet Košického samosprávneho kraja (KSK). Štatutárnym orgánom je Mgr. Jolana Pisková.

Poskytovanie sociálnych služieb sa riadi Zákonom č. 448/2008 Z. z. o sociálnych službách a o zmene a doplnení zákona č. 455/1991 Zb. o živnostenskom podnikaní (živnostenský zákon) v znení neskorších predpisov, Všeobecne záväznými nariadeniami KSK, organizačnými smernicami a internými predpismi. IDEA – DSS spolupracuje s inými štátnymi orgánmi, s orgánmi územnej samosprávy pri plnení spoločných úloh, najmä pri dodržiavaní zákonnosti, ochrany základných ľudských práv a slobôd prijímateľov sociálnej služby .

Predmet činnosti a kapacita zariadenia

V zariadení IDEA - DSS sa poskytuje ambulantná a celoročná pobytová forma služby pre osoby s telesným a mentálnym postihnutím, s duševnými poruchami a poruchami správania, pre osoby so zrakovým postihnutím, pre nepočujúcich. Cieľom nášho zariadenia je poskytovať našim prijímateľom kvalitnú komplexnú starostlivosť a vytvárať podmienky na udržiavanie a rozvoj ich schopností a zručností., prostredie ,ktoré sa čo najviac podobá rodinnému prostrediu.

Zariadenie je koedukované.

Poskytujeme pomoc pri odkázanosti na pomoc inej fyzickej osoby, sociálne poradenstvo, sociálnu rehabilitáciu, ošetrovateľskú starostlivosť, ubytovanie, stravovanie, upratovanie, pranie, žehlenie a údržbu bielizne a šatstva, osobné vybavenie, zabezpečuje pracovnú terapiu, záujmovú činnosť a utvára podmienky na vzdelávanie a úschovu cenných vecí.

Druh sociálnej služby: sociálne služby na riešenie nepriaznivej sociálnej situácie z dôvodu ťažkého zdravotného postihnutia, nepriaznivého zdravotného stavu alebo z dôvodu dovŕšenia dôchodkového veku, ktorými sú: poskytovanie sociálnej služby v zariadení pre fyzické osoby, ktoré sú odkázané na pomoc inej fyzickej osoby a pre fyzické osoby, ktoré dovŕšili dôchodkový vek, ktorým nemožno poskytovať inú sociálnu službu v zmysle platnej legislatívy a uplatňuje sa vtedy, keď je vylúčené zotrvanie občana v jeho prirodzenom prostredí.

Forma poskytovanej sociálnej služby:

- pobytová ročná,
- ambulantná.

V oblasti poskytovania sociálnych služieb je našim zámerom prispôbiť ich štruktúru, veľkosť a rozsah potrebám prijímateľov sociálnych služieb, zvyšovať kvalitu života klientov, smerovať od kolektívneho poskytovania služieb k individuálnemu, dodržiavať ľudské práva osôb so zdravotným postihnutím.

Poslanie a víziu zariadenia realizujeme prostredníctvom cielených aktivít smerom ku klientom, systematickým vzdelávaním zamestnancov, aktivitami smerujúcimi k verejnosti s ohľadom na možnosti a podmienky zariadenia.

Pri poskytovaní služieb sa riadime zásadami :

- ✓ Individuálny prístup -rešpektovanie potrieb a prání klienta,
- ✓ Dodržiavanie ľudských práv a základných slobôd
- ✓ Podpora sebestačnosti, sebarealizácie, integrácie a inklúzie klienta
- ✓ Spoločenská integrácia- podporovanie väzieb s rodinou, priateľmi
- ✓ Vytvorenie podmienok pre tímovú prácu.

V súlade so zákonom č. 448/2008 Z. z. o sociálnych službách a o zmene a doplnení zákona č. 455/1991 Zb. o živnostenskom podnikaní (živnostenský zákon) v znení neskorších predpisov sa v DSS poskytuje sociálna služba na riešenie nepriaznivej sociálnej situácie z dôvodu ťažkého zdravotného postihnutia, nepriaznivého zdravotného stavu, ktorou je poskytovanie sociálnej služby v zariadení pre fyzické osoby, ktoré sú odkázané na pomoc inej fyzickej osoby.

Forma poskytovaných sociálnych služieb	Stredisko Prakovce		Stredisko Matilda Huta	
	Ženy	Muži	Ženy	Muži
Celoročná pobytová	41	37	18	21
Ambulantná	1	2	0	2
Spolu	42	39	18	23

Stredisko	Kapacita celkom	Aktuálny počet prijímateľov	Ambulantná forma	Pobytová celoročná forma
Prakovce 263 - MO	40	40	2	40
Prakovce 264 - IMO	35	35		35
Matilda Huta Gelnica Háj 35	39	39	2	39
Celkom	114	114	4	114

Počet PSS podľa veku	MO Prakovce M - Ž	IMO Prakovce M - Ž	Matilda Huta Gelnica M - Ž	Spolu M - Ž
10-14	-	0 - 1	-	0 - 1
15-18	4 - 3	1 - 1	-	5 - 4
19-25	10 - 9	7 - 5	8 - 5	22 - 19
26-29	7 - 6	8 - 12	12 - 11	27 - 29
30 starší	1 - 0	1 - 2	1 - 2	3 - 4
	22 - 18	17 - 21	21 - 18	57 - 57

Počet PSS podľa stupňa odkázanosti	MO Prakovce M - Ž	IMO Prakovce M - Ž	Matilda Huta M - Ž	Spolu M - Ž
VI	22-17	14-21	19-13	55-51
V	0-1		5-1	5 - 2
IV			1-0	0-1

Počet PSS podľa mobility	MO Prakovce M - Ž	IMO Prakovce M - Ž	Matilda Huta M - Ž	Spolu M - Ž
Mobilní prijímatelia	21 - 18	3 - 4	21 - 18	45 - 40
Čiastočne mobilní	1 - 0	2 - 2	0 - 0	3 - 2
Imobilní	0 - 0	11 - 13	0 - 0	11 - 13

Počet PSS podľa stanovenej diagnózy	MO Prakovce M - Ž	IMO Prakovce M - Ž	Matilda Huta M - Ž	Spolu M - Ž
Mozgové ochrnutie	11 - 8	12 - 10	6 - 7	29 - 25
Epilepsia	3 - 2	6 - 9	3 - 0	12 - 14
Ťažká duševná zaostalosť	8 - 9	11 - 20	6 - 11	5 - 40
Ľahká duševná Z	10 - 7	0 - 1	8 - 6	18 - 14
Slepotá	1 - 0	1 - 0	0 - 1	2 - 1
Downov syndróm	1 - 2			1 - 2

Odborné činnosti:

1. Základné sociálne poradenstvo poskytované ako odborná činnosť na pomoc občanovi, ktorý sa ocitol v nepriaznivej sociálnej situácii je zamerané na poskytnutie základných informácií o možnostiach riešenia problému a podľa potreby poskytnutie odporúčania a sprostredkovania ďalšej odbornej pomoci. Sociálne poradenstvo zabezpečujú sociálni pracovníci. Cieľovou skupinou základného sociálneho poradenstva neboli len PSS, ale i záujemcovia o sociálnu službu a ich rodinní príslušníci. Poradenstvo sa poskytovalo najmä osobne, telefonicky a e-mailovou komunikáciou.

2. Pomoc pri odkázanosti na pomoc inej fyzickej osoby - odkázanosť fyzickej osoby na pomoc inej fyzickej osoby sa posudzuje podľa toho, či je fyzická osoba odkázaná na pomoc inej fyzickej osoby pri väčšine úkonov, pri minimálne jednom až troch úkonoch alebo či je schopná vykonávať všetky úkony v rámci jednotlivých posudzovaných činností sama. Pomoc pri odkázanosti sa poskytuje pri činnostiach súvisiacich s úkonmi stravovania a pitného režimu, pri úkonoch vyprázdňovania močového mechúra, úkonoch vyprázdňovania hrubého čreva, úkonoch osobnej hygieny, úkonoch celkového kúpeľa, úkony obliekania a vyzliekania, úkonoch zmeny polohy, sedenia a státia, úkonoch pohybu po schodoch, úkonoch pohybu po rovine, úkonoch orientácie v prostredí, úkonoch dodržiavania liečebného režimu a pri úkonoch dohľadu. Rozsah poskytovanej pomoci závisí od stanoveného stupňa odkázanosti na sociálnu

službu, ktorý stanoví posudzujúci zdravotnícky pracovník a ktorý je uvedený v rozhodnutí o odkázanosti na sociálnu službu.

3. Pomoc pri uplatňovaní práv a právom chránených záujmov osoby - ide o odbornú činnosť, ktorá sa vykonáva so súhlasom prijímateľa sociálnej služby, ktorá je zameraná najmä na poradenstvo pri vybavovaní úradných záležitostí, pomoci pri vybavovaní osobných dokladov, pri spisovaní a podávaní písomných podaní, vypisovaní tlačív, pri písomnej komunikácii v úradnom styku a vybavovaní iných vecí v záujme prijímateľa sociálnej služby.

4. Sociálna rehabilitácia - je poskytovaná osobám s dlhodobým, či trvalým zdravotným postihnutím, ktoré absolvujú nácvik potrebných zručností, ktoré smerujú k dosiahnutiu samostatnosti a sebestačnosti v maximálnej možnej miere s ohľadom na ich zdravotné postihnutie s cieľom dosiahnutia čo najvyššieho stupňa spoločenskej integrácie. Ide o aktívne nástroje a väčšinou služby, ktoré majú pôsobiť na znižovanie miery závislosti osoby, vyplývajúcej z jej zdravotného postihnutia a následného handicapu. Ide o nácvik sebaobsluhy, nácvik špeciálnych komunikačných zručností, nácvik používania kompenzačných pomôcok, nácvik priestorovej orientácie a samostatného pohybu, nácvik sociálnej komunikácie, poradenstvo. Pri práci s PSS využívame prvky arteterapie, biblioterapie, muzikoterapie, spev, relaxáciu, pohybové cvičenia, vzdelávanie, podporujeme rozvoj základných sociálnych zručností a tým sa snažíme zabezpečiť dôstojný a hodnotný život PSS v našom zariadení.

5. Ošetrovateľská a rehabilitačná činnosť v zariadení je súbor pracovných činností, ktoré vykonávajú odborní zamestnanci s cieľom predĺžiť a skvalitniť život PSS v IDEA – DSS. Cieľová skupina našej starostlivosti je PSS s kombinovaným mentálnym a telesným postihnutím. Zdravotnícky personál poskytuje PSS kontinuálnu, systematickú, racionálnu a individualizovanú ošetrovateľskú starostlivosť.

Oddelenie pre imobilných PSS je vybavené polohovacími posteľami, ktoré sa nám veľmi osvedčili. Vzhľadom k tomu, že väčšina PSS má indikovanú liečbu pre postihnutie DMO, zameriavame sa predovšetkým na aktivitu, pasívnu LTV, cvičenia na zlepšenie jemnej motoriky, na dychovú gymnastiku a nácvik sebaobsluhy. Súčasťou RH je i vodoliečba, sauna perličkový a vírivý kúpeľ.

Zdravotnícky personál poskytuje ošetrovateľskú starostlivosť v súlade s platnou legislatívou a je k týmto úkonom odborne spôsobilý. Všetci zdravotnícki zamestnanci absolvujú celoživotné vzdelávanie s cieľom priebežne obnovovať a udržiavať si získanú odbornú spôsobilosť po celý čas výkonu zdravotníckeho povolania.

Zariadenie spolupracuje s pediaterom, odbornými lekármi - neurológ pre PSS do 18 rokov a pre dospelých prijímateľov, ďalej pedopsychiater.

V rámci rehabilitačnej činnosti využívame hydroterapeuticko-rehabilitačné centrum v stredisku Matilda Huta, vybavené vnútorným bazénom s protiprúdom, hydromasážnymi vaňami, vírivou vaňou na dolné a horné končatiny. Na pohybovú relaxáciu slúži telocvičňa vybavená náradím na cvičenie ako je bežiaci pás, boxerský vak, stacionárny bicykel, veslovací тренаžér, rebriny, žienky, lavičky a zostava bubnov. V letnom období PSS využívajú vonkajšie bazény.

Ošetrovateľskú starostlivosť v zariadení poskytuje 9 zdravotných sestier, ktoré v plnom rozsahu spĺňajú kvalifikačné požiadavky na povolanie sestry, určené zákonom o poskytovateľoch zdravotnej starostlivosti - vedúca zdravotno-opatrovateľského úseku, 7

praktických sestier, 5 sanitárov, 10 opatrovateliek, 1 fyzioterapeut. Ošetrovateľský proces PSS sa denne zaznamenáva v programovom vybavení CYGNUS.

Podľa kompetencií zodpovedajú zamestnanci za sledovanie bio-psycho-sociálneho stavu PSS.

Klientom sa sociálne služby poskytujú na základe vypracovaných individuálnych plánov. Pri samotnom zostavovaní plánov spolupracujú odborní lekári. Súčasťou Individuálneho plánu je aj dlhodobý program sociálnej rehabilitácie, ktorý zostavujú odborní zamestnanci na jednotlivých oddeleniach. Organizujú a zabezpečujú plnenie intervencií v poradí, ktoré zodpovedá potrebám PSS a je v súlade s liečebným plánom. Zabezpečujú dodržiavanie bezpečného a etického prostredia PSS, bezpečnosť a ochranu intimity pri poskytovaní ošetrovateľskej starostlivosti. U imobilných PSS s najvyššou mierou podpory je poskytovaná ošetrovateľská starostlivosť a realizujú sa aktivity na zvyšovanie kvality ich života a stimulácia metódou bazálnej stimulácie zameranej na komunikačný, interakčný a vývoj podporujúci stimulačný koncept, ktorý sa orientuje na všetky oblasti ľudských potrieb. Bazálne stimulujúca ošetrovateľská starostlivosť sa prispôsobuje veku a stavu klienta. Vzhľadom k tomu, že väčšina PSS má indikovanú liečbu pre postihnutie DMO, zameriavame sa predovšetkým na aktívnu, pasívnu LTV, cvičenia na zlepšenie jemnej motoriky, na dychovú gymnastiku a nácvik sebaobsluhy. Súčasťou RHB je i vodoliečba, sauna, perličková a vírivá kúpeľ. V letných mesiacoch využívame vonkajšie bazény, ktoré slúžia na nácvik plávania, chôdze a zlepšenie telesnej kondície. Všetkým PSS poskytujeme relaxačné metódy pre zlepšenie psychického stavu, sledujeme nácvik jemnej a hrubej motoriky.

Fyzioterapeut vykonáva liečebnú telesnú výchovu, masáže. Hydrokinezioterapiu vykonáva vo forme perličkového kúpeľa a individuálneho cvičenia v bazéne. O PSS vedie fyzioterapeutický záznam.

6. Pracovná terapia je odborná činnosť zameraná na osvojenie pracovných návykov fyzickej osoby pri vykonávaní pracovných aktivít pod odborným vedením za účelom obnovy, udržania alebo rozvoja jej fyzických, mentálnych a pracovných schopností a jej začlenenia do spoločnosti.

Vykonávané aktivity, ktoré môžu prispieť k rozvoju sebestačnosti a pracovných návykov prijímateľov, pri dodržaní ich práva na primeranú prácu podľa ich možností, schopností a záujmov :

- v tkáčskej dielni
- pomoc pri oprave poškodených predmetov (napr. lavičiek) ,

Práce v záhrade :

- pestovateľské práce v záhrade (pestovanie zeleniny)
- kosenie a sušenie trávy
- sezónne práce (zametanie chodníkov, vysádzanie kvetov, polievanie, úprava záhonov, udržiavanie ihriska, hrabanie lístia, odpratávanie snehu a pod.)

Práce v interiéri a exteriéri zariadenia :

- zametanie a umývanie spoločných priestorov
- výzdoba spoločných priestorov
- vynášanie odpadkov
- pomoc pri manipulácii s dovezeným materiálom
- pomoc pri drobných údržbách ,
- pomoc v práčovni, jedálni

Cieľom terapie je postupný prechod z pasívneho na aktívne bytie, rozvoj jemnej a hrubej motoriky s využitím individuálneho prístupu docieliť rozvoj hybnosti horných a dolných končatín, zvládanie sebaobslužných a hygienických návykov, orientácie v priestore, rozvoj komunikácie a podobne.

Pracovná terapia podporuje i integráciu PSS, priaznivo ich ovplyvňuje po fyzickej i psychickej stránke nakoľko sa venujú činnostiam, ktoré ich bavia a zaujímajú. Pracovné návyky vedú PSS k lepšiemu mysleniu, zvyšujú telesnú a manuálnu obratnosť, čo kladne pôsobí na sebavedomie PSS.

Práca je im pridelovaná podľa ich individuálnych plánov vychádzajúc z ich možnosti a schopnosti. PSS si takouto cestou vytvárajú vzťah k prostrediu, ktorého sú súčasťou.

Obslužné činnosti

1. **Ubytovanie** poskytuje zariadenie v troch dvojpodlažných budovách v dvojposteľových, trojposteľových a štvorposteľových izbách.

2. **Stravovanie** je prijímateľom sociálnych služieb s celoročnou formou pobytu poskytované celodenne, PSS s ambulantnou formou pobytu je strava poskytovaná podľa výberu jeho zákonného zástupcu. Stravovanie sa uskutočňuje v súlade so zásadami zdravej výživy a s prihliadnutím na vek a zdravotný stav fyzických osôb podľa stravných jednotiek. Zariadenie prevádzku 2 kuchyne.

Vekové kategórie:

- a) od 6 - 10 rokov veku
- b) od 10 – 15 rokov veku
- c) nad 15 rokov veku

Objekt č. s. 263 – Mobilné oddelenie

Zastavaná plocha : 419 m²

Výmera pozemkov –záhrada – 36,49 árov

Kapacita klientov : 40

Objekt mobilného oddelenia je situovaný v zastavanej časti intravilánu obce prístupný z miestnej komunikácie. Areál objektu je oplotený s nainštalovaným kamerovým systémom,

nezastavané vnútro areálové plochy sú trávnaté , prístupové a spojovacie chodníky sú spevnené asfaltom alebo exteriérovou dlažbou. Exteriér je doplnený záhradnými prvkami na relaxáciu a voľnočasové aktivity klientov – krytý bazén, záhradné domčeky, hojdačky, kvetinové záhony, posedenie na vonkajšej terase pod predĺženou strechou.

Objekt mobilného oddelenia je dvojpodlažný , má dva bezbariérové vstupy. Ide o budovu bývalých jaslí, rekonštrukcia objektu na sociálne účely prebehla v roku 1995.

Objekt je napojený na všetky inžinierske siete. Internetové pripojenie je vrátane WIFI.

V suterénnych priestoroch sa nachádza samostatná plynová kotolňa, pracovňa a šatne pre zamestnancov.

Interiér prízemnia je rozčlenený na denné aktivity klientov – 2 triedy výchovného úseku , jedálenskú časť tvorí výdajňa stravy a jedáleň. Na prízemí sa nachádza aj kuchynka pre klientov, miestnosť s vírivkou, toalety pre klientov a personál, kancelária vedúcej úseku výchovy a sociálnej rehabilitácie. Prízemie objektu je vybavené plošinou.

Na prvom podlaží sú izby pre klientov – muži a sociálne príslušenstvo kúpeľne a toalety, denná miestnosť pre klientov, miestnosť pre službukonajúci personál , podesta na úrovni poschodia je určená pre návštevy klientov.

Prakovce mobilné oddelenie - muži		
izba	m²	lôžka
izba č.17	22,68	3
izba č.18	23,94	3
izba č. 19	15,96	2
izba č. 20	20,52	3
izba č. 21	32,34	4
izba č. 22	16,80	3
izba č. 23	20,30	3

Druhé podlažie je určené na ubytovanie pre ženy – izby , samostatné kúpeľne a toalety, denná miestnosť pre klientky a službu konajúceho personálu, rovnako ako na oddelení mužov podesta podlažia je využívaná pre návštevy klientov.

Prakovce mobilné oddelenie - dievčatá		
izba	m²	lôžka
izba č.1	22,68	3
izba č.2	23,94	3
izba č. 3	15,96	2
izba č. 4	20,52	3
izba č.5	32,34	4
Izba č. 6	16,80	3

Pohyb medzi poschodiami je zabezpečený vnútorným výt'ahom - bezbariérovou plošinou.

Objekt č. s. 264 – Imobilné oddelenie, administratíva

Zastavaná plocha : 709 m²

Výmera pozemkov –záhrada, zastavané plochy (dvor, chodník, cesta) – 39,59 árov

Kapacita klientov : 35

Objekt imobilného oddelenia je situovaný v zastavanej časti intravilánu obce prístupný z miestnej komunikácie . Objekt je vzdialený od mobilného oddelenia cca 50 m.

Areál objektu je oplotený s nainštalovaným vonkajším kamerovým systémom, nezastavané vnútro areálové plochy sú trávnaté , prístupové a spojovacie chodníky sú spevnené exteriérovou dlažbou. Exteriér je doplnený záhradnými prvkami na relaxáciu a voľnočasové aktivity klientov – krytý altán, parková a kvetinová výsadba, posedenie na vonkajšej terase pod predĺženou strechou.

V roku 1995 bol prestavaný objekt bývalej materskej škôlky na účely sociálneho zaradenia.

Objekt je napojený na všetky inžinierske siete. Internetové pripojenie je vrátane WIFI.

Budova je rozdelená na samostatnú plynovú kotolňu, trakt kuchyne a jedálne, ďalej pracovne, trakt imobilného oddelenia a na druhom poschodí je administratívne sídlo zariadenia.

Vstupy do objektu sú bezbariérové, objekt je vybavený výt'ahom.

Imobilné oddelenie je v prízemnej časti a na prvom poschodí.

Prakovce imobilné oddelenie - prízemie		
izba	m2	lôžka
izba č.1	39,37	4
izba č.2	37,76	4
izba č. 10	25,21	2
izba č. 9	36,19	3
izba č.3	39,37	4

Prakovce imobilné oddelenie - poschodie		
izba	m2	lôžka
izba č.4	39,37	4
izba č.5	37,46	4
izba č. 6	39,68	4
izba č. 7	39,53	3
izba č.8	25,50	3

Súčasťou traktu imobilných klientov sú aj bezbariérové kúpeľne a toalety, denné miestnosti personálu, priestory pre návštevy klientov.

Stredisko Matilda Huta, kataster mesta Gelnica

Výmera pozemkov: 969,76 á (mimo zastavanej plochy)

Kapacita zariadenia : 39

Objekty

Č.s. 780 –prevádzková budova – zastavaná plocha 390 m²

V súčasnosti nevyužívaný, plánovaná rekonštrukcia budovy na podporované bývanie pre 12 klientov.

Č.s. 781- prevádzková budova – hydrocentrum – zastavaná plocha 186 m²

Poskytuje odborné služby v rámci odboru fyzioterapie pre PSS, PSS z iných zariadení a pre verejnosť. Priestory kaštiel'a Hydrocentra boli zrekonštruované prostredníctvom finančného projektu za podpory Nórskeho finančného mechanizmu a zriaďovateľa.

Telocvičňa je vybavená na liečebnú telesnú výchovu pomocou náradia a pomôcok, pod odborným vedením sa prevádzajú spinálne cvičenia, SMSystém, škola chrbta a skoliotické zostavy, cvičenie na fit lopte, cvičenie podľa Kabátha a Bobátha.

V zariadení poskytujeme aj:

- **elektroliečbu**, ktorá patrí k fyzikálnej terapii, pri ktorej je využívaný liečebný účinok rôznych foriem elektrickej energie. Elektroliečba v prevažnej miere využíva svoje analgetické účinky, zlepšuje krvnú cirkuláciu a výživu tkanív. Princíp elektroliečby spočíva v stimulácii nervu a svalu striedavým elektrickým prúdom rôznej frekvencie a priebehu.

V rámci elektroliečby poskytujeme aj **magnetoterapiu**, ktorá pôsobí stálym alebo striedavým magnetickým poľom na ľudský organizmus. Táto terapia je veľmi príjemná liečebná procedúra, pri ktorej na ľudské telo pôsobí magnetické žiarenie z rôznych aplikátorov, diskov či dosiek. Magnetoterapia sa dá aplikovať na každú lokalitu, nevyžaduje priamy kontakt a nie je potrebné sa vyzliekať. Má analgetické, myorelaxačné a regeneračné účinky.

TENS, transkutánnu elektrickú stimuláciu nervov - elektrické stimulovanie nervov cez pokožku. Ide o klinicky preukázanú, nemedikamentóznou metódu na liečenie bolestivých stavov, na zmiernenie a odstránenie chronických a akútnych bolestí chrbta, končatín a kĺbov, na liečbu porúch prekrvenia, spevnenie a posilnenie ochabnutého svalstva, zväčšovanie objemu svalovej hmoty, lokálne chudnutie, ošetrovanie celulitídy a masáž. Bolesť zmiernujúci resp. potláčajúci efekt sa okrem iného dosahuje zamedzením šírenia bolesti v nervových vláknach (predovšetkým vysokofrekvenčnými impulzmi) a podporou vylučovania telesných endorfínov, ktoré zmiernujú pocit bolesti pôsobením na centrálny nervový systém.

• **Liečbu bio lampou** - svetlo preniká do hlbších štruktúr tkanív a aktivuje samoliečivý potenciál organizmu. Pomáha pri kožných problémoch, ekzémoch, bolestiach svalov, kĺbov, či rôznych zápaloch.

Virtuálnu prehliadku hydrocentra si môžete pozrieť na You Tube (HYDROCENTRUM v Kaštieli Matilda Huta). Cenník služieb je zverejnený na webovej stránke zariadenia.

Č.s. 1754 –dielňa a garáž – zastavaná plocha 79 m²

Č.s. 1755 - práčovňa – zastavaná plocha 449 m²

Samostatne stojaci objekt, práčovňa je vybavená profesionálnym zariadením a sušičkou.

Č.s. 1756 – prevádzková administratívna budova – zastavaná plocha 455 m²

Jednopodlažný objekt, na prízemí je kuchyňa a jedáleň s vonkajšou terasou, skladovacie priestory, miestnosti pre upratovačky, sociálne zariadenia. Na poschodí sú administratívne priestory a trakt pre činnosť klientov, záujmové útvary – varenia, kreatívne dielne, tkáčska, textilná, pestovateľská. Súčasťou sú aj sociálne zariadenia. Na chodbách jednotlivých poschodí sú zriadené oddychovo-návštevne posedenia.

Objekt je podpivničený s vlastnou plynovou kotolňou.

Č.s. 1757 –obytná budova – zastavaná plocha 577 m²

Č.s. 1758 – ČOV – stredisko má vybudovanú vlastnú čističku odpadových vôd, ktorú aj zároveň prevádzkuje.

Areál Strediska Matilda Huta je situovaný v extraviláne katastra mesta Gelnica s prístupom z cesty II. Tr. č. 546.

Objekty sú napojené na všetky inžinierske siete vrátane internetového pripojenia.

V rokoch prebehla komplexná rekonštrukcia objektov v rámci humanizácie prostredia

Celý areál je oplotený s nainštalovaným vonkajším kamerovým systémom.

Objekty hydrocentra, administratívnej budovy a ubytovacej časti sú prepojené krytou spojovacou chodbou.

Nezastavané plochy sú trávnaté a spevnené zámkovou dlažbou alebo asfaltovým kobercom.

Exteriér areálu má množstvo zón oddychových alebo pre aktívne využívanie voľného času. Upravené parky s bohatou kvetinovou výsadbou, upravené záhrady s altánmi, záhradným krbom, posedeniami, krytým bazénom. Súčasťou areálu je workoutový park, nainštalovaných je celkom 6 zariadení na posilňovanie tela vlastnou váhou. Park bol vybudovaný z účelového finančného daru príbuzného nášho klienta. Celý exteriér je osvetlený.

Ubytovací objekt :

Jednopodlažná budova, na prízemí je centrálny viacúčelový priestor využívaný na spoločné aktivity, ďalej priestory pre službukonajúci personál a sociálne zariadenia.

Stredisko Matilda Huta – prízemie - muži		
izba	m2	lôžka
izba č.2	16,34	2
izba č.3	16,38	2
izba č. 4	16,48	2
izba č. 5	19,48	2
izba č. 7	20,35	2
izba č. 8	20,82	2
izba č. 9	16,58	1
izba č. 10	15,94	2
izba č. 11	16,38	2
izba č. 13	16,51	2
izba č. 14	21,84	2

Príslušenstvom izieb sú aj balkóny. Na chodbách sa nachádzajú spoločné kúpeľne s oddelenými sprchovacími kútmami, samostatné toalety. Súčasťou traktu sú aj miestnosti pre personál.

Stredisko Matilda Huta – poschodie - ženy		
izba	m2	lôžka
izba č.1	15,99	2
izba č.2	16,34	2
izba č. 3	16,38	2
izba č. 4	16,48	2
izba č. 5	19,48	2
izba č. 7	20,35	2
izba č. 8	20,82	2
izba č. 9	16,58	2
izba č. 10	15,94	2
izba č. 11	16,38	2

3. Upratovanie, pranie, žehlenie, údržba bielizne a šatstva sú zabezpečované zamestnancami zariadenia za individuálnej pomoci PSS. Upratovanie je zabezpečené v pravidelných intervaloch. DSS má zabezpečené pranie znečistenej bielizne, žehlenie a údržbu bielizne v troch vlastných pracovniach s moderným technologickým vybavením.

Ďalšie činnosti

1. Osobné vybavenie – šatstvo, obuv, hygienické potreby, ktoré sa poskytujú fyzickej osobe, ktorá odoberá celoročnú pobytovú sociálnu službu a osobné vybavenie si nemôže zabezpečiť sama.

2. Úschova cenných vecí – zariadenie vedie evidenciu uzavretých zmlúv o úschove. V prípade PSS pozbavených spôsobilosti na právne úkony za týchto uzatvára zmluvu súdom ustanovený opatrovník.

3. Utváranie podmienok na vzdelávanie – medzi ďalšie činnosti, ktoré poskytovateľ sociálnych služieb zabezpečuje, je vzdelávanie školopovinných detí do 18 roku veku. V školskom roku 2019/2020 vzdelávací proces realizovalo 16 PSS v Spojenej škole internátnej v Prakovciach: špeciálnu základnú školu – piati PSS, praktickú triedu pestovateľstva navštevovalo 11 PSS. Vzdelávaní sú podľa vzdelávacieho programu pre žiakov s ťažkým alebo hlbokým stupňom mentálneho postihnutia. Pri vzdelávaní sa kladie dôraz na rozvíjanie sociálno-komunikačných zručností, sebaobslužných, kultúrnych a hygienických návykov, rozvoj hrubej a jemnej motoriky. Formou hier si rozvíjajú sluchovú i zrakovú percepciu. Vzdelávacie činnosti sa prekrývajú s relaxačnými a terapeutickými činnosťami.

4. Záujmová činnosť – okrem základnej každodennej starostlivosti je zabezpečované i vhodné a účelné využívanie voľného času formou športových, kultúrnych, spoločenských a

rekreačných činností, zameraných na rozvoj schopnosti a zručnosti prijímateľa sociálnej služby. Organizuje sa a zabezpečuje sa podľa záujmov prijímateľov. IDEA - DSS spracováva plány aktivít, ktoré sú v jednotlivých mesiacoch dopĺňané o vybrané aktivity prijímateľov.

Prijímatelia sa venujú :

- individuálna a skupinová arteterapia - kreslenie, maľovanie štetcom, koláž, , modelovanie,
- dramaterapia — divadlo, spev, tanec, nacvičovanie programov na oslavy v zariadení vrátane účasti na spoločenských aktivitách v iných zariadeniach a v obci
- muzikoterapia – hra na hudobné nástroje, aktívna účasť na posedeniach so živou hudbou alebo pasívne počúvanie hudby podľa vlastného výberu
- biblioterapia - spoločné alebo individuálne čítanie
- aromaterapia
- športové aktivity – v telocvični hydrocentra, plavecký, tenisový krúžok, loptové hry, vrátane účasti na súťažiach mimo zariadenia
- skupinové výlety v okolí , týždenné pobyty mimo zariadenia, poznávacie jednodňové zájazdy,
- ručné práce, aranžovanie, šitie, zhotovovanie darčkových predmetov, účasť na predajoch vyrobených predmetov na rôznych trhoch,
- venujú sa pečeniu a vareniu v zriadených cvičných kuchynkách,
- vychádzky, výlety, organizované zájazdy podľa výberu prijímateľov,
- spoločenské hry, sledovanie TV, videa,
- udržiavanie ľudových tradícií ,
- podpora pri realizácii duchovných potrieb prijímateľov, duchovné cvičenia. V rámci slobody vierovyznania, spirituálne potreby prijímateľov sú zabezpečované v spolupráci s cirkvami pôsobiacimi v obci.

5. Vreckové a vecné dary dieťaťu s nariadenou ústavnou starostlivosťou, ktorému sa poskytuje celoročná pobytová sociálna služba – vreckové sa poskytuje prijímateľom sociálnych služieb v súlade so Zákonom č. 305/2005 Z. z. o sociálnoprávnej ochrane detí a o sociálnej kuratele v znení neskorších predpisov.

6. Výchova pre deti do 18 rokov – zabezpečuje sa formou priamej a nepriamej výchovnej činnosti. Výchovné zložky sú zamerané na všestranný rozvoj prijímateľa sociálnych služieb.

Realizuje sa rozumová, zmyslová, pracovná, telesná, estetická výchova a individuálna logopedická starostlivosť. Výchovná činnosť prebieha vo výchovných triedach podľa celoročných plánov. Individuálne plánovanie v zariadení predstavuje plánovanie poskytovania sociálnej služby podľa individuálnych potrieb, schopností a cieľov prijímateľa sociálnej služby, vedenie písomných individuálnych plánov o priebehu poskytovania sociálnej služby, ktoré následne vyhodnocuje za účasti PSS.

Pred prijatím občana do zariadenia dochádza k zberu základných údajov o občani. Pri prijatí občana do zariadenia je vyhotovená anamnéza jeho osobných údajov. Počas prvých dní v zariadení sa občani venuje zvýšená pozornosť z dôvodu adaptácie a je mu pridelený

klúčový zamestnanec, ktorý mu bude nápomocný a pomôže mu aktivizovať vnútorný potenciál, sformulovať osobné ciele, zapojí ho do aktivít v zariadení a následne je vyhotovený individuálny plán.

Individuálny plán sa skladá z anamnézy, sociálneho rozvojového plánu, ošetrovateľského a terapeutického plánu. Plány sú raz za polrok vyhodnocované a závery sa následne prehodnocujú za pomoci klúčového zamestnanca.

Spolupráca s rodinnými príslušníkmi

Spoluprácu nastavujeme už pri prvom kontakte s občanom, ktorý prejaví záujem o službu v našom zariadení. Snažíme sa empatickým prístupom podávať dôveryhodné informácie o našom zariadení a taktiež o ponuke sociálnych služieb. Ponúkame odborné poradenstvo a odborné usmernenie pri podávaní žiadosti o sociálnu službu. Osobné konzultácie využívame ako nástroj pri budovaní vzájomnej dôvery.

Vieme, že najbližšie a najvplyvnejšie prostredie, ktoré pôsobí na prijímateľa je rodina. Naše zariadenie si uvedomuje potrebu práce s rodinou, aká dôležitá je aktívna komunikácia s rodinnými príslušníkmi daného klienta. Už pri každom uchádzačovi o našu sociálnu službu v zariadení sa snažíme zistiť komplexnú rodinnú anamnézu, a väzby na konkrétnych členov. Komunikujeme s aktívnou rodinou a zapájame ju do adaptačného procesu. Podporujeme návštevy, kde rodinní príslušníci môžu navštevovať svojich blízkych v neobmedzenom čase, spolupracujeme či už telefonicky, mailom, alebo listovou korešpondenciou. Umožňujeme vychádzky s rodinou aj krátkodobé pobyty v rodinnom prostredí. Aktívna práca s rodinou, pomáha nielen klientom, ale aj personálu, ktorí pri práci s klientom vďaka rodine dostanú dostatok informácií o klientovi o jeho potrebách a želaniach, čo prispieva k efektívnejšiemu riešeniu rôznych situácií. Takáto spolupráca rodín prispieva k lepšiemu zostavovaniu individuálneho rozvojového plánu klientov aj k realizácii, pretože sú založené na spolupráci aj s rodinou klienta. Individuálny plán je komplexný nástroj na aktívnu spoluprácu s rodinou aj komunitou. Skúsenosti z praxe potvrdzujú zvýšené nároky nielen legislatívy, ale aj samotných prijímateľov, ktorí si vyžadujú individuálny prístup a zladenie všetkých požiadaviek zo strany tých, ktorých sa táto služba dotýka: poskytovateľa, rodiny a iných zainteresovaných strán.

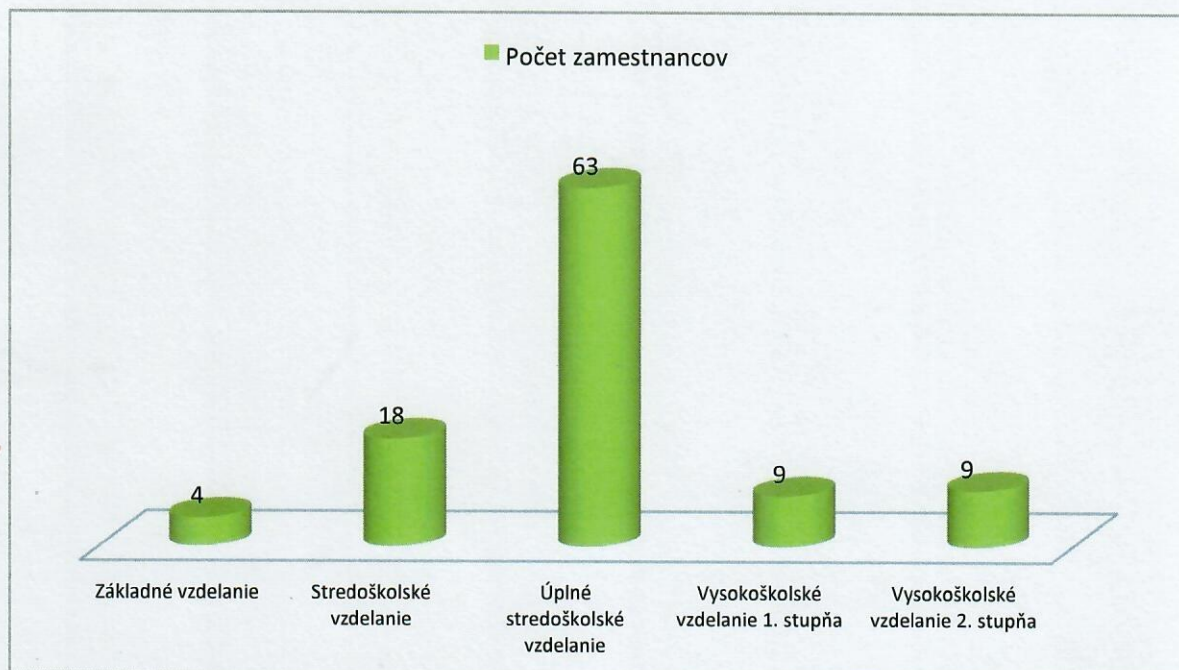
Žiaľ, musíme podotknúť, že nie u všetkých prijímateľov je možnosť tejto spolupráce, nakoľko naši prijímatelia sú z rodín v ktorých boli vážne problémy. Ide o rodiny neúplné, ktoré nespĺňali svoju funkciu či už ekonomickú, alebo kde neboli vytvorené podmienky z hľadiska zdravého vývinu detí. Vo väčšine prípadov sme pre týchto prijímateľov tie najdôležitejšie osoby v ich živote. Zvýšený dôraz sa kladie na napĺňanie ich potrieb, pretože ich zraniteľnosť a bezmocnosť je rizikovým faktorom možného porušenia ľudských práv. Je na nás, aby sme ich ako opatrovníci viedli, podporovali v ich každodennom živote a zároveň zohrávali klúčovú úlohu pri obhajovaní ich práv, presadzovaní ich rovnakých príležitostí, búraní predsudkov, a zabráňovali ich sociálnemu vylúčeniu. Zohrávame funkciu rodiny sme tu pre nich " sme ich ruky, nohy, oči, myseľ sme ich všetko." Pravidelné kontakty s rodinnými príslušníkmi udržiava 27 klientov.

Personálne podmienky, organizačná a kvalifikačná štruktúra

Zamestnanci zariadenia zabezpečujú komplexné technické a ekonomické riadenie a organizáciu služieb poskytovaných klientom podľa zákona o sociálnych službách, rozvoj materiálno-technickej základne zariadenia, starostlivosť o základné prostriedky a ich modernizáciu, opravu a údržbu objektov a zariadení. Organizačnú štruktúru tvorí k 31.12.2020 103 zamestnancov, je členená na dve strediská a na štyri úseky: ekonomický úsek, technicko-prevádzkový úsek, úsek stravovania, úsek starostlivosti o PSS.

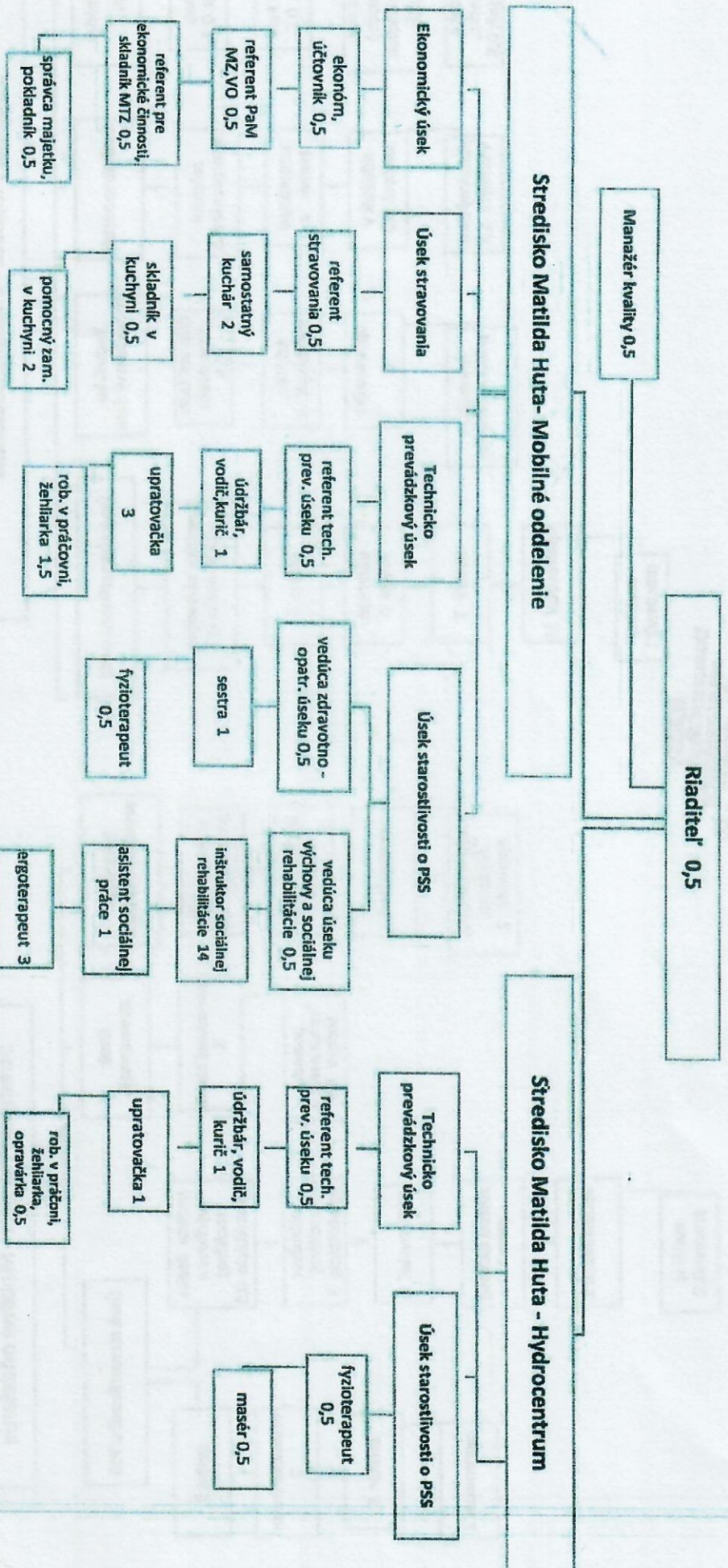
Zamestnanci, ktorí pracujú vo funkciách odborných zamestnancov sú plne kvalifikovaní v zmysle zákona č. 448/2008 Z. z. v znení neskorších predpisov. Svoje odborné a kvalifikačné predpoklady si dopĺňajú potrebnými školeniami, kurzami. Zdravotné sestry získavajú kredity na odborných seminároch. Vzdelávanie prebiehalo aj priebežne internou formou prostredníctvom prednášok na úsekových poradách, účasťou na školeniach supervízie, organizovaných zariadením IDEA – DSS podľa celoročného plánu supervízie. Supervíziu v zariadení realizuje akreditovaný supervízor. Zákon č. 448/2008 Z. z. v znení neskorších predpisov o sociálnych službách ukladá poskytovateľovi realizovať supervíziu pravidelne ročne. Cieľom supervízie je podporiť pracovný a osobnostný potenciál zamestnancov zariadenia a podporiť ich k zvyšovaniu kvality práce. Ďalšími oblasťami podpory bolo riešiť konfliktné situácie na pracovisku zamerané na komunikáciu medzi PSS a zamestnancom. Dôležitým cieľom bolo posilniť odolnosť zamestnancov proti stresu a vyhoreniu, zvládnutiu stresu pri práci s agresívnym PSS.

Vzdelanostná štruktúra zamestnancov



	Počet prepočítaný na celý úväzok	Z toho mužov
Počet interných zamestnancov	<i>Podľa štruktúry 103 Skutočný stav k 31.12.2020 : 99</i>	16
Počet externých zamestnancov	0	1
Počet stálych dobrovoľníkov	0	0
Počet v rámci aktívnej politiky na trhu práce -	3	1
Sociálni pracovníci	<i>6+21(inštruktori)</i>	8
Zdravotnícki pracovníci	9	0
Nižší zdravotnícky a opatrovateľský personál	22	1
Pedagogickí pracovníci	1	0
Iní odborní pracovníci	<i>1(fyzioterapeut)</i>	0
Počet administratívnych pracovníkov	5	0
Počet prevádzkových zamestnancov	28	5
Počet vedúcich pracovníkov	6	2
	103	16
Počet zamestnancov v dôchodkovom veku		
Počet zamestnancov zvyšujúcich si kvalifikáciu		

IDEA - DOMOV SOCIÁLNYCH SLUŽIEB PRAKOVCE



Celkom zamestnancov (s pričlenením strediska): 103
Zamestnanci DSS-MO,Hydrocentrum:40

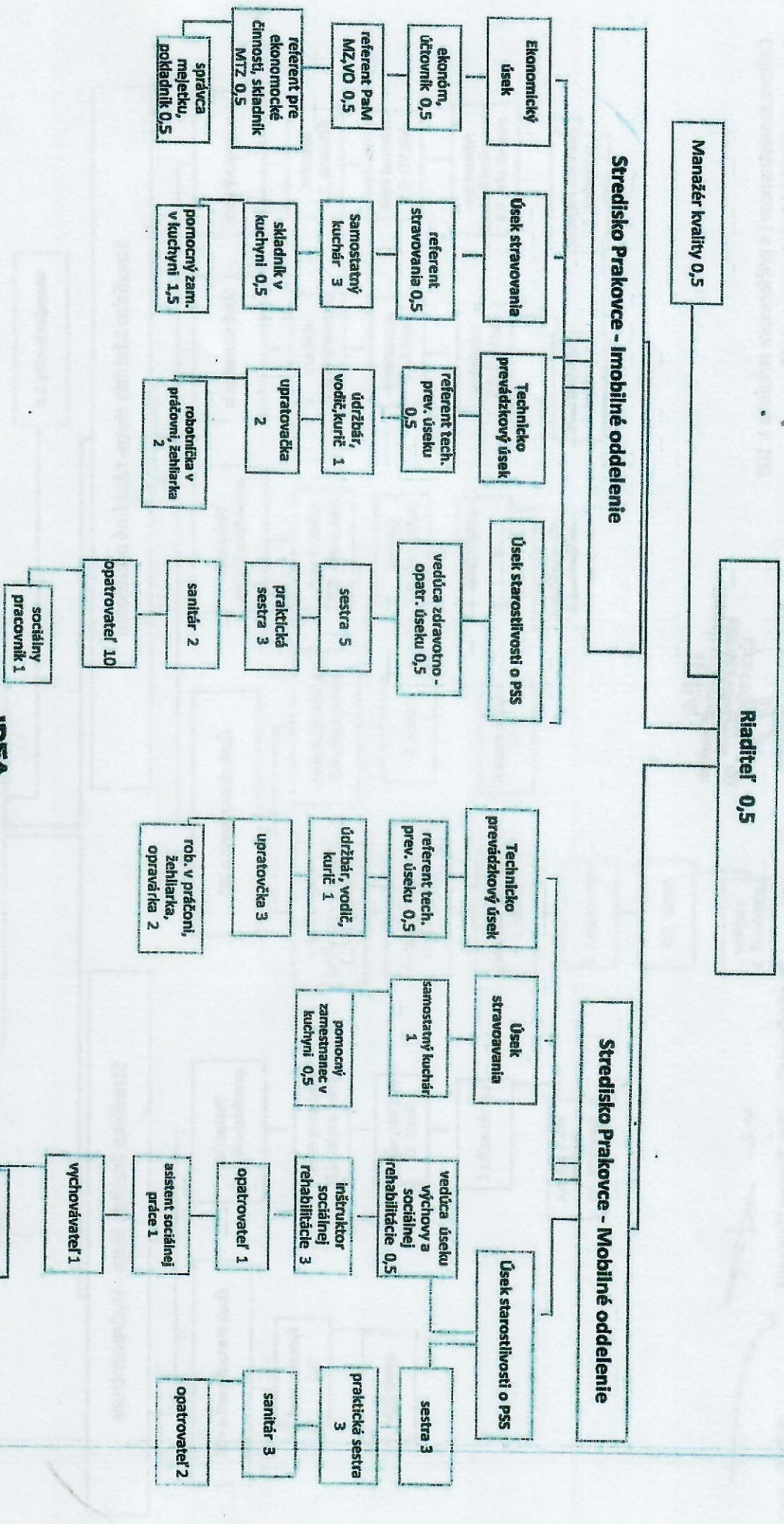
IDEA
Domov sociálnych služieb
056 62 PRAKOVCE
IČO: 00891833

Mgr. Jolana Pisková
štatutárny orgán IDEA-DSS

29. 6. 2020

vedúca odboru sociálnych vecí
1.7.2020

IDEA – DOMOV SOCIÁLNYCH SLUŽIEB PRAKOVCE



IDEA
Domov sociálnych služieb

OšB 92 PRAKOVCE
IČO: 40651633

Mgr. Jolana Pisková
štatutárny orgán IDEA-DSS

Za zriaďovateľa:

Mgr. Zuzana Nemcová
vedúca odboru sociálnych vecí

V. Z.

29.6.2020

Účinnosť od 1.7.2020

Celkom zamestnancov (s pričlenením strediska IMO a MO): 103
Zamestnanci DSS – IMO a MO: 63

Národný projekt Deinštitucionalizácia zariadení sociálnych služieb - Podpora transformačných tímov

Zariadenie sa úspešne zapojilo do Národného projektu Deinštitucionalizácia zariadení sociálnych služieb – Podpora transformačných tímov, ktorý realizuje Implementačná agentúra Ministerstva práce sociálnych vecí a rodiny Slovenskej republiky v spolupráci s partnermi: Radou pre poradenstvo v sociálnej práci, Slovenskou úniou podporovaného zamestnávania a Fakultou architektúry STU – Výskumným a školiacim centrom bezbariérového navrhovania – CEDA. Tento projekt sa realizuje vďaka podpore z Európskeho sociálneho fondu v rámci Operačného programu Ľudské zdroje. Cieľom projektu je intenzívna podpora zamestnancov a zriaďovateľov zariadení sociálnych služieb v ich príprave na proces transformácie daných zariadení. Výsledkom budú kvalitne pripravené transformačné plány pre všetky zapojené zariadenia. V rámci projektu bude zapojeným subjektom poskytované poradenstvo, konzultácie, supervízie a vzdelávanie v rámci certifikovaných kurzov, informačných seminárov a tematických workshopov. Vzdelávanie je zamerané na rôzne oblasti deinštitucionalizácie (DI), napr.: na riadenie zmien počas procesu transformácie zariadenia, prípravu pracovníkov zariadení na zmenu prístupu ku prijímateľom sociálnych služieb (dôraz na individuálny prístup), na oboznámenie sa s princípmi univerzálneho navrhovania v architektúre, na predstavenie nových foriem práce s prijímateľmi, ktoré sú zamerané na aktivizáciu a rozvoj pracovných zručností s cieľom začleniť ich do pracovného procesu, atď. Súčasťou projektu je aj dôkladné hodnotenie pripravenosti jednotlivých zariadení na proces transformácie a informačná kampaň, ktorá bude realizovaná najmä prostredníctvom komunitných aktivít s cieľom vytvárať pozitívne vzťahy v lokalite, v ktorej bude prebiehať proces DI. Aj vďaka národnému projektu Slovensko postupne naplňa Dohovor o právach osôb so zdravotným postihnutím, ktorý kladie dôraz na zabezpečenie rovnakých práv všetkých osôb so zdravotným postihnutím, vrátane ich práva na život v spoločenstve s rovnakými možnosťami a voľbami ako majú ostatní ľudia

Transformácia veľkokapacitného zariadenia sociálnych služieb je dlhodobý a zložitý proces, prostredníctvom ktorého sa nemení len forma, ale aj obsah sociálnych služieb. Transformácia nášho zariadenia prinesie prijímateľom sociálnych služieb nové bývanie s vytvorením podmienok na dôstojný život. Proces je zacielený na zmenu sociálneho statusu prijímateľov sociálnych služieb s možnosťou žiť čo najviac samostatným a nezávislým spôsobom života. Naším zámerom je reflektovať reformu inštitucionálnej starostlivosti na národnej úrovni a to rozvojom variabilných komunitných sociálnych služieb s integrovaným a inkluzívnym charakterom, postavenú na holistickom prístupe, s rešpektovaním ľudsko-právnych princípov.

- Transformačný plán je nástroj a otvorený strategický dokument, ktorý na základe vízie a poslania DSS definuje ciele a zachytáva dlhodobú postupnosť krokov transformačného procesu. Cieľom tohto materiálu, ako nástroja, bude naštartovať a docieľiť potrebný prechod z inštitucionálnej starostlivosti na komunitné sociálne služby.

2. Finančná situácia a hospodárenie zariadenia

Prehľad o peňažných príjmoch a výdavkoch zariadenia

Rozpočet bežných príjmov pre rok 2020 bol schválený vo výške 360 000 €. Plnenie príjmov bolo vo výške 434 041,09 €. Tieto príjmy tvoria úhrady za poskytované sociálne služby vrátane nadštandardných služieb, príjmy za stravné od zamestnancov a cudzích strávníkov.

Tabuľka č. Schválený rozpočet pre rok 2020

Ekonomická klasifikácia	Zdroj	Suma
600 - bežné výdavky	41 001	1 923 370 €
600 – bežné výdavky	72g	360 000 €
Spolu		2 283 370 €
200 – bežné príjmy	72g	360 000 €

Tabuľka č. Prehľad plnenia príjmov podľa jednotlivých podpoložiek zdroj 72

Podpoložky	Príjmy	Plnenie rozpočtu
222003	Príjmy z pokút, penálov a in. sankcií	12,15 €
223001	Príjmy za posk. sociálne služby	372 405,04 €
223001	Príjmy za nadštandardné služby	7 927,50 €
223003	Príjmy zo stravného	12 912,31 €
243	Príjmy z úrokov	21,35 €
292012	Príjmy z dobropisov	2 764,29 €
Spolu		396 042,64 €

Tabuľka č. Prehľad plnenia príjmov podľa jednotlivých podpoložiek ostatné zdroje

Podpoložky	Zdroj	Príjmy	Plnenie rozpočtu
312001	111	Tuzemské bežné transfery v rámci VS	2 835 €
312011	72h	Tuzemské bežné transfery od ostatných subjektov VS	35 163,45 €
Spolu			37 998,45 €

Rozpočet bežných výdavkov pre rok 2020 z daňových príjmov zdroj 41 bol schválený vo výške 1 923 370 €, rozpočet vlastných príjmov zdroj 72g bol schválený vo výške 360 000 €. Celkom rozpočet bežných výdavkov predstavuje finančnú čiastku 2 283 370 €, z toho rozpočtové náklady na mzdy boli schválené vo výške 1 221 864 €.

• Rozpočet rozpočtovej organizácie bol schválený zastupiteľstvom Košického samosprávneho kraja konaného dňa 13. decembra 2019 uznesením č. 314/2019.

V priebehu roka 2020 bol upravený rozpočet bežných a kapitálových výdavkov týmito rozpočtovými opatreniami:

- prvá zmena schválená dňa 24. 4. 2020 rozpočtovým opatrením č. B1: 131 € na krytie rekreačného príspevku,
- druhá zmena schválená dňa 15. 5. 2020 rozpočtovým opatrením č. K1: 4 000 € na nákup priemyselného mixéra na mixovanie stravy,

- tretia zmena schválená dňa 24. 6. 2020 rozpočtovým opatrením č. B2: 19 780 € na vyplatenie odstupného, odchodného a poistných príspevkov,
- štvrtá zmena schválená dňa 20. 7. 2020 rozpočtovým opatrením č. B3: zníženie miezd o sumu 69 109 € a zníženie poistných príspevkov a ostatných bežných výdavkov o sumu 74 317 €,
- piata zmena schválená dňa 6. 8. 2020 rozpočtovým opatrením č. B4: 6 642 € na vyplatenie odstupného, odchodného a poistných príspevkov,
- šiesta zmena schválená dňa 9. 9. 2020 rozpočtovým opatrením č. B5: 6 389 € na vyplatenie odstupného, odchodného a poistných príspevkov,
- siedma zmena schválená dňa 25. 11. 2020 rozpočtovým opatrením č. B6: 70 252 € na odmeny pre zamestnancov,
- ôsma zmena schválená dňa 1. 12. 2020 rozpočtovým opatrením č. B7: 2 808 € na krytie rekreačného príspevku,
- deviata zmena schválená dňa 8. 12. 2020 rozpočtovým opatrením č. B8: 4 300 € dotácia z MPSVaR na zakúpenie vitamínov pre zamestnancov a prijímateľov sociálnych služieb,
- desiatu zmena schválená dňa 15. 12. 2020 rozpočtovým opatrením č. B9: 27 390 € na mzdy pre zamestnancov,
- jedenásta zmena schválená dňa 29. 12. 2020 rozpočtovým opatrením č. B10: 2 207,15 € finančné prostriedky z ÚPSVaR na vyplatenie miezd
- dvanásta zmena schválená dňa 29. 12. 2020 rozpočtovým opatrením č. K2: 17 000 € terénne úpravy – výstavba cca 12 parkovacích miest a 170 000 € - Rekonštrukcia vnútorných priestorov budovy v stredisku Matilda Huta pre zariadenie podporovaného bývania.

Čerpanie kapitálových výdavkov

Položka	Názov	Schválený rozpočet	Čerpanie
713004	Priemyselný mixér	4 000 €	1 899 €
717002	Rekonštrukcia vnútorných priestorov budovy v stredisku MH pre zariadenie PB	170 000 €	31 160 €
717003	Terénne úpravy – výstavba parkovacích miest	17 000 €	200 €

Výdavky čerpania bežného rozpočtu

Zdroj	Schválený rozpočet	Upravený rozpočet	Čerpanie rozpočtu
41	1 923 370 €	1 813 403,50 €	1 798 608,29 €
72g	360 000 €	360 000 €	349 011,16 €
72h	0 €	2 207,15 €	1 740,01 €
111	0 €	74 552 €	74 552 €
Spolu	2 283 370€	2 250 162,65 €	2 223 911,46 €

Tabuľka č. Prehľad čerpania bežných výdavkov za rok 2020

Položky	Schválený rozpočet	Upravený rozpočet	Čerpanie rozpočtu
610 - mzdy	1 221 864 €	1 204 462,11 €	1 204 175,87 €
620 - fondy	444 506 €	452 695,41 €	452 514,51 €
631 – cestovné	2 500 €	385,66 €	385,66 €
632 – energie, voda	175 000 €	124 343,94 €	120 775,10 €
633 – materiál	294 400 €	295 366,20 €	295 366,20 €
634 – dopravné	17 000 €	18 167,94 €	13 562,84 €
635 – oprava a údržba	35 000 €	33 590,03 €	29 570,03 €
636 – nájomné	300 €	1 057,77 €	1 057,77 €
637 – služby	85 200 €	84 645,68 €	76 058,07 €
642 – bežné transfery	7 600 €	35 447,91 €	30 445,41 €
Spolu	2 283 370 €	2 250 162,65 €	2 223 911,46 €

Prehľad o stave majetku

Finančná hodnota dlhodobého majetku

Názov	Účet	Stav účtu k 31.12.2020
Stavby	021	4 637 143,94
Samostatné hnutelné veci	022	222 875,83
Dopravné prostriedky	023	169 438,85
Drobný DHM	028	33 485,53
Ostatný drobný DHM	029	23 734,68
Pozemky	031	90 088,96
Spolu		5 176 767,79

Obežný majetok

Názov	Stav účtu k 31.12.2020
Pohonné látky	429,94
Potraviny	9 101,51
OOPP	323,95
Spolu	9 855,40

Majetok evidovaný na podsúvahových účtoch

Názov	Účet	Stav účtu k 31.12.2020
Hotovostné depozitá	751	146 172,85
OOPP	771	11 202,23
Prádlo, obuv - klienti	771	25 304,32
Prádlo, obuv - klienti MH	771	12 660,04
DDHM v používaní	771	337 514,74
DDHM v používaní MH	771	187 025,88
DDHM v používaní kaštieľ	771	9 417,48
DDNM v používaní	771	1 745,04
DDNM v používaní MH	771	293,53
Najaté HDM	781	33 232,83
Hodnoty prijaté do úschovy	794	100 378,84
Spolu		864 947,78

Ročná účtovná zvierka

Účtovníctvo zariadenia IDEA – DSS je spracovávané programom WinIBEU - integrovaný balík ekonomických úloh pod systémom Windows. Z WinIBEU sú prenášané dáta do Zberného portálu KSK. Zberný portál komplexne zabezpečuje zber dát z OVZP KSK. Definované dáta účtovnej zvierky sa následne konsolidujú, prechádzajú automatickou účtovnou a rozpočtovou kontrolou. Prekontrolované údaje z účtovnej zvierky slúžia pre tvorbu CSV výkazov pre informačný systém Štátnej pokladnice. Účtovná zvierka rozpočtovej organizácie

V zmysle opatrenia MF SR č. MF/20414/2007-31 boli Košickému samosprávnemu kraju predložené účtovné a finančné výkazy:

1. Súvaha k 31.12.2020
2. Výkaz ziskov a strát k 31.12.2020
3. Poznámky k účtovnej zvierke

Zverejňovanie zmlúv, faktúr a objednávok

Zariadenia IDEA – DSS je povinné zverejňovať zmluvy, objednávky a faktúry v zmysle zákona č. 546/2010Z.z. Túto povinnosť si plní na webovej stránke Košického samosprávneho kraja <https://web.vucke.sk/sk/samosprava/organizacie-zp/socialne/idea.html>

Dodávatelia tovarov a služieb boli vybraní na základe súťaži v súlade so zákonom č. 343/2015 Z. z. o Verejnom obstarávaní. Tovary a služby, ktoré sa obstarávali boli rozdelené do jednotlivých komodít.

Uzatvorené zmluvy v roku 2020

Názov komodity	Dodávateľ
Slovak Telekom a. s., Bratislava	Televízna anténa STA+servis
ViGeR s. r. o., Seňa	Pracovná zdravotná služba
ViGeR s. r. o., Seňa	Spracovanie osobných údajov
DD21 s. r. o. Prešov	Servis a údržba Xerox
Brantner Nova s. r. o., Sp. Nová Ves	Zber, preprava a zneškodnenie odpadov
EMDA, s. r. o., Košice	Chlieb a pečivo
ESPIK Group s. r. o., Orlov	Likvidácia odpadu
ESPIK Group s. r. o., Orlov	Likvidácia odpadu
DV-Decent s. r. o., Hlavná, Gelnica	Darovacia zmluva
Impl. Agentúra MPSVaR, Bratislava	Zmluva o spolupráci
Hotelová akadémia, SNV	Vypožičanie priestoru
Brantner Nova, s.r.o., SNV	Zber separovaného odpadu
Slovak Telekom a.s., Bratislava	Dodatok: SIM karta a zariadenie
INMEDIA, spol. s.r.o., Zvolen	Dodávka mraz. zeleniny, ovocia a polotovarov
Tatranská mliekareň a.s. Kežmarok	Dodávka mlieka a mlieč. Výrobkov
KSK, Košice	Zverenie hnut. vecí do správy - germicídne žiariče
VR Company, s. r. o. Bratislava	Projektová dokumentácia
webex.digital s. r. o., Košice	Webstránka
webex.digital s. r. o., Košice	Zmluva o spracovaní osobných údajov
SPP, a.s. Bratislava	Dodávka plynu
Innogy Slovensko s. r. o.	Dodávka plynu
CUBS plus, s. r. o., Košice	Spracovanie osobných údajov
Východ. Energetika, Košice	Dodávka elektriny
VR Company, s. r. o. Bratislava	Dohoda o úprave termínu dodania diela
HARTMAN-RICO spol. s r. o.	Darovacia zmluva
POPRAKO, spol. s r. o. Prakovce	Služby v oblasti požiarnej ochrany
ÚPSVaR Spišská Nová Ves	Realizácia aktivačnej činnosti
DD21 s. r. o. Prešov	Servis a údržba zariadenia
ESPIK Group s. r. o., Orlov	Zber a odvoz odpadu
ESPIK Group s. r. o., Orlov	Zber a odvoz odpadu
Štefan Štirban, Prakovce 305	Služby BOZP
ÚPSVaR Spišská Nová Ves	Dohoda o poskytnutí fin. príspevku
MERIMEX s. r. o., Košice	Výrub stromov v Prakovciach a Matilda Hute
Slovak Telekom a. s. Bratislava	4x XIAOMI REDMI 9AT Granite Gray

Pandémia a s ňou súvisiace rozhodnutie uzavrieť sa do sociálnej izolácie ako ochrany pred nakazením, bola pre našich prijímateľov, ale aj pre nás všetkých úplne novou životnou situáciou. S množstvom súvisiacich obmedzení sa museli vysporiadať nielen prijímatelia ale aj zamestnanci. Pandémia zmenila každodenný život, na ktorí sme boli zvyknutí – vzťahy, pracovné povinnosti, nákupy, ale aj trávenie voľného času. Zamestnanci museli hľadať možnosti ako vyplniť voľný čas našim prijímateľom. Komunikácia mimo zariadenia sa obmedzila najmä na telefonáty a sociálne siete.

Pandémia COVID-u spôsobila zákaz, resp. obmedzenie akýchkoľvek aktivizačných a záujmových činností nielen mimo zariadenia, ale aj v rámci zariadenia. Zamestnanci odsunuli akékoľvek skupinové aktivity a venovali sa prijímateľom najmä individuálnou formou. Plánovanie a uskutočňovanie aktivít bolo možné len podľa aktuálnych opatrení.

Podujatia a fotogaléria sú v prílohe správy.