

VÝROČNÁ SPRÁVA

ZA ROK 2022



Verzia	01	Platná od	01.01.2022
Revízia	00	Platná od	
Počet výtlačkov	01		

	Vypracoval	Posúdil	Schválil
Meno	Ing. Janka Bodnárová		JUDr. Vojtech Hintoš
Funkcia	ekonóm		poverený riadením IDEA-DSS
Dátum	30. 6. 2023		30.6.2023
Podpis			

OBSAH

1. Všeobecné informácie	3
2. Personálne zabezpečenie	5
3. Stravovací úsek	8
4. Ošetrovateľsko – opatrovateľská starostlivosť	9
5. Úsek sociálnej práce a sociálnej rehabilitácie.....	11
6. Aktivity	15
7. Organizované aktivity a podujatia za rok 2022	20
8. Finančná situácia a hospodárenie zariadenia	36
9. Ciele.....	42

1. Všeobecné informácie

Základné identifikačné údaje zariadenia

Názov zariadenia:	IDEA – Domov sociálnych služieb Prakovce
Zriaďovacia listina:	č. 2762/2009-RU19/36129,
dodatok č.	1666/2019/OSV-48088
Celková kapacita zariadenia:	114
Sídlo zariadenia:	055 62 Prakovce 264
Webové sídlo zariadenia:	www.dssprakovce.sk
IČO:	00691933
DIČ:	20212444467
Štatutár zariadenia:	Mgr. Jolana Pisková
Telefón:	053-4874417
e-mail:	jolana.piskova@vucke.sk
Zriaďovateľ:	Košický samosprávny kraj

IDEA – Domov sociálnych služieb Prakovce, so sídlom Prakovce 264 (ďalej len IDEA - DSS) je rozpočtová organizácia v zriaďovateľskej pôsobnosti Košického samosprávneho kraja (ďalej len „KSK“) so sídlom v Košiciach.

Poskytovanie sociálnych služieb sa riadi Zákonom č. 448/2008 Z. z. o sociálnych službách a o zmene a doplnení zákona č. 455/1991 Zb. o živnostenskom podnikaní (živnostenský zákon) v znení neskorších predpisov, Všeobecne záväznými nariadeniami KSK, organizačnými smernicami a internými predpismi.

V IDEA - DSS sa poskytuje sociálna služba na riešenie nepriaznivej sociálnej situácie z dôvodu ťažkého zdravotného postihnutia, nepriaznivého zdravotného stavu, ktorou je poskytovanie sociálnej služby v zariadení pre fyzické osoby, ktoré sú odkázané na pomoc inej fyzickej osoby. Druh služby: domov sociálnych služieb. Forma: pobytová celoročná.

Fyzické prostredie zariadenia: prijímateľom sociálnej služby je poskytnuté bývanie v bytových jednotkách zložených z jednoposteľovej, dvojposteľovej alebo trojposteľovej izby. Izby sú vybavené štandardne. K dispozícii je skriňa, nočný stolík, posteľ, stôl a stolička, kôš. Pri ubytovaní sa kladie dôraz na rešpektovanie osobnosti prijímateľa sociálnej služby a jeho

individuálne potreby. Klienti majú možnosť priniesť si do zariadenia vlastné vybavenie, alebo si ju vyzdobit' podľa vlastného vkusu.

Objekt s. č. 264 – Imobilné oddelenie, administratíva. Zastavaná plocha : 709 m². Výmera pozemkov – záhrada, zastavané plochy (dvor, chodník, cesta) – 39,59 árov. Kapacita prijímateľov: 35. Obsadenosť k 31.12.2022: 35 PSS. Objekt je napojený na všetky inžinierske siete. Internetové pripojenie je vrátane WIFI. Budova je rozdelená na samostatnú plynovú kotolňu, trakt kuchyne a jedálne, ďalej pracovne, trakt imobilného oddelenia a na druhom poschodí je administratívne sídlo zariadenia. Vstupy do objektu sú bezbariérové, objekt je vybavený výťahom. Súčasťou traktu imobilných klientov sú aj bezbariérové kúpeľne a toalety, denné miestnosti personálu, priestory pre návštevy klientov. Imobilné oddelenie je v prízemnej časti a na prvom poschodí.

Objekt č. s. 263 – Mobilné oddelenie. Zastavaná plocha: 419 m². Výmera pozemkov – záhrada – 36,49 árov. Kapacita prijímateľov: 40. Obsadenosť k 31.12.2022: 40. Objekt mobilného oddelenia je dvojpodlažný, má dva bezbariérové vstupy. Ide o budovu bývalých jaslí, rekonštrukcia objektu na sociálne účely prebehla v roku 1995. Pohyb medzi poschodiami je zabezpečený vnútorným výťahom - bezbariérovou plošinou. Objekt je napojený na všetky inžinierske siete. Internetové pripojenie je vrátane WIFI. V suterénnych priestoroch sa nachádza samostatná plynová kotolňa, pracovňa a šatne pre zamestnancov.

Interiér prízemnia je rozčlenený na denné aktivity PSS – 2 spoločenské priestory výchovného úseku, jedálenskú časť tvorí výdajňa stravy a jedáleň. Na prvom podlaží sú izby pre klientov – muži a sociálne príslušenstvo kúpeľne a toalety, denná miestnosť pre klientov, miestnosť pre službukonajúci personál , podesta na úrovni poschodia je určená pre návštevy PSS.

Druhé podlažie je určené na ubytovanie pre ženy – izby, samostatné kúpeľne a toalety, denná miestnosť pre klientky a službukonajúceho personálu, rovnako ako na oddelení mužov podesta podlažia je využívaná pre návštevy PSS.

Stredisko Matilda Huta, kataster mesta Gelnica. Výmera pozemkov: 969,76 árov (mimo zastavanej plochy). Kapacita zariadenia: 39. Obsadenosť k 31.12.2022 : 39 PSS.

Ubytovací objekt: jednopodlažná budova, na prízemí je centrálny viacúčelový priestor využívaný na spoločné aktivity, ďalej priestory pre službukonajúci personál a sociálne zariadenia. Príslušenstvom izieb sú aj balkóny. Na chodbách sa nachádzajú spoločné kúpeľne

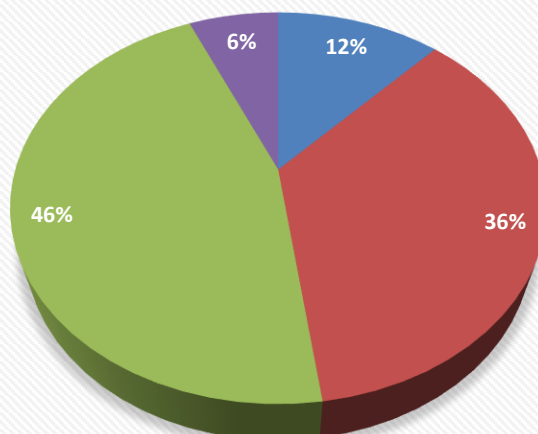
s oddelenými sprchovacími kútni, samostatné toalety. Súčasťou traktu sú aj miestnosti pre personál. Priestory určené pre aktivity klientov sú umiestnené na prízemí a na I. poschodí. Slúžia hlavne ako multifunkčné miestnosti pre terapie a skupinové aktivity, prednášky a rôzne podujatia, pre oddych prijímateľov. Terapeutické dielne sa nachádzajú v administratívnej budove.

2. Personálne zabezpečenie

Organizačnú štruktúru k 31.12.2022 tvorí 92 zamestnancov. Zamestnanci na jednotlivých úsekoch prechádzajú rozličnými školeniami v závislosti od aktuálnych potrieb zariadenia a legislatívnych zmien. Všetci zamestnanci spĺňajú kvalifikačné predpoklady. Vzdelávanie prebiehalo aj účasťou na školeniach supervízie, organizovaných zariadením podľa celoročného plánu supervízie. Supervíziu v zariadení realizuje akreditovaný supervízor.



Veková štruktúra zamestnancov

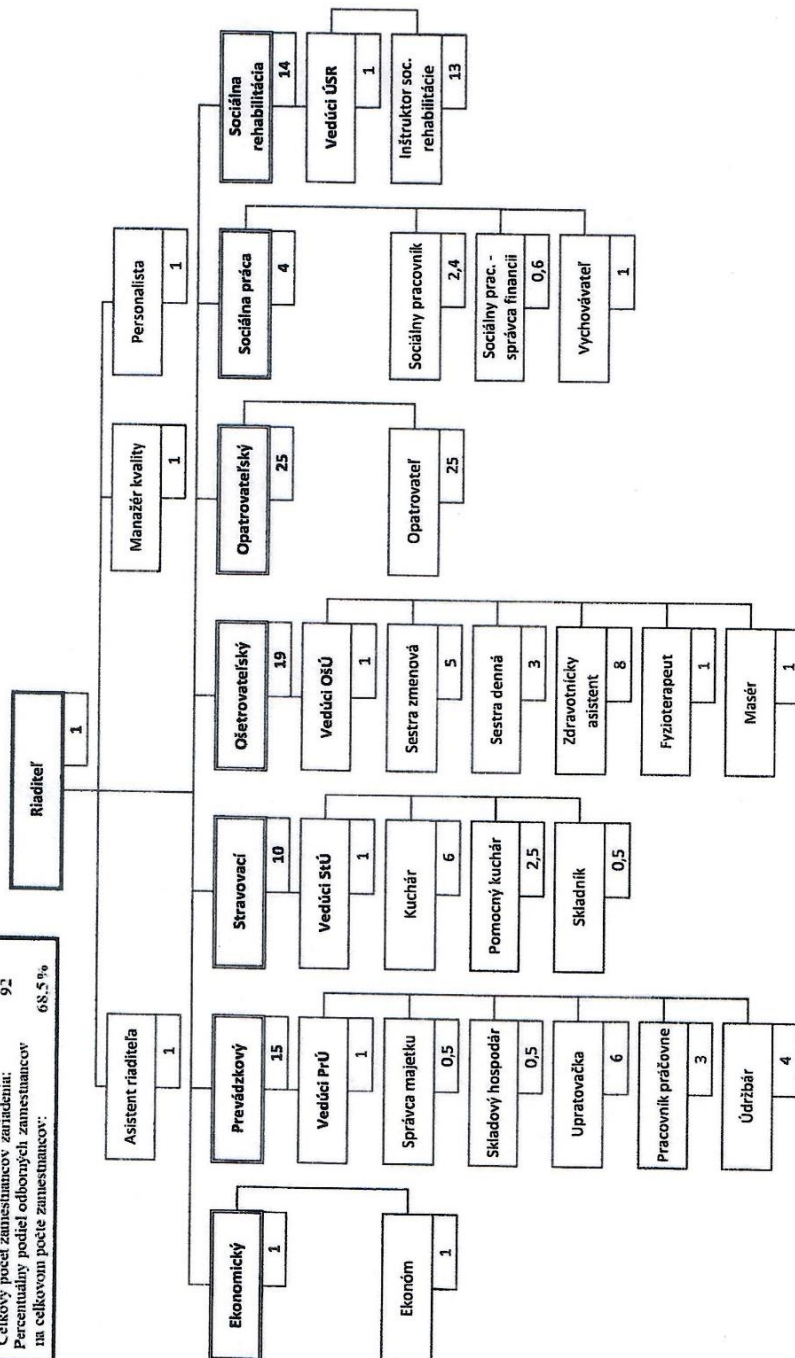


■ 30 - 40 rokov ■ 40 - 50 rokov ■ 50 - 60 rokov ■ 60 rokov a viac

Organizačná štruktúra platná od 16.11.2022

IDEA - Domov sociálnych služieb, Prakovce 264, 05562 Prakovce, okr. Gelnica

Druh sociálnej služby:	domov sociálnych služieb
Forma sociálnej služby:	pebytová - ročná
Kapacita zariadenia:	114
Celkový počet zamestnancov zariadenia:	92
Percentuálny podiel odborných zamestnancov na celkovom počte zamestnancov:	68,5 %



Obznamujeme a súhlasíme s organizačnou štruktúrou:


 Mgr. Jozefína Šišková
 riaditeľka IDEA - DSS


 Ing. Vladimír Pauco
 poverený riadením Odboru sociálnych vecí
 Košického samosprávneho kraja

Odchýlky v súčte úväzkov v jednotlivých druhoch sociálnych služieb súvisia s ich prepočtami a zaokrúhľovaním v programe MS Excel.

3. Stravovací úsek

Počet zamestnancov: 10.

Úlohou stravovacieho úseku je zabezpečiť kvalitné stravovanie s prihliadnutím na požiadavky PSS, zamestnancov a ostatných stravníkov v súlade s platnými normami v zmysle zákona č. 448/2008 Z. z. o sociálnych službách v znení neskorších predpisov, kritéria kvality, v nadväznosti na predpisy zamerané na zariadenia spoločného stravovania.

Zariadenie prevádzkuje dve kuchyne: kuchyňa Prakovce 264 a výdajňa jedál v objekte mobilného oddelenia Prakovce 263 a samostatná kuchyňa v stredisku Matilda Huta. Kuchyne sú vybavené zodpovedajúcim zariadením spĺňajúcim hygienické štandardy. Kuchynské vybavenie je dopĺňané podľa potreby. Stravovanie bolo zabezpečené každodenne, vrátane sobôt a nedeľ. Niektorým klientom sa strava upravovala mletím a mixovaním. Výdaj stravy sa uskutočňoval v jedálni, imobilným klientom priamo na izbách.

Vekové kategórie:

- a) od 10 – 15 rokov veku
- b) nad 15 rokov veku

Skutočná spotreba potravín na prípravu stravy za rok 2022 bola v hodnote 155 892,87 €.

V roku 2022 sa v kuchyni pripravilo a uvarilo:

Počet odobratej stravy v stredisku Prakovce

Stravníci	Raňajky	Desiata	Obed	Olovrant	Večera	Druhá večera
10-15	193	196	194	196	187	-
15+	27 103	27 103	27 104	27 030	26 287	-
Zamestnanci	0	0	6 894	0	0	-
Cudzí stravníci	0	0	192	0	0	-
Spolu	27 296	27 299	34 384	27 226	26 474	-

Počet odobratej stravy v stredisku Matilda Huta

	Raňajky	Desiata	Obed	Olovrant	Večera	Druhá večera
15+	13 449	13 449	13 459	13 449	13 449	-
Zamestnanci	0	0	3 346	0	0	-
Cudzí stravníci	0	0	3	0	0	-
Spolu	13 449	13 449	16 808	13 449	13 449	-

V januári 2022 sme zakúpili do kuchyne v stredisku Prakovce univerzálny kuchynský robot v hodnote 7 020 €.

4. Ošetrovateľsko – opatrovateľská starostlivosť

V priebehu celého roka poskytuje a zabezpečuje ošetrovateľsko–opatrovateľský úsek prijímateľom komplexnú ošetrovateľskú starostlivosť a opatrovateľskú starostlivosť.

Zdravotnícki pracovníci poskytujú a zabezpečujú túto starostlivosť v súlade s platnou legislatívou, pričom sú k týmto úkonom odborne spôsobilí na výkon povolania podľa požadovaného stupňa a odboru. Všetci zdravotnícki pracovníci absolvujú celoživotné sústavné vzdelávanie s cieľom priebežne obnovovať a udržiavať si získanú odbornú spôsobilosť. Ošetrovateľskú činnosť vykonávajú pracovníci s cieľom predĺžiť a skvalitniť život prijímateľov v zariadení. Za najdôležitejší prvok v celej ošetrovateľskej a opatrovateľskej starostlivosti je individuálne napĺňanie bio-psycho-sociálnych potrieb prijímateľov a získavanie ich dôvery.

V roku 2022 poskytovalo ošetrovateľskú starostlivosť 7 sestier, 8 zdravotníckych asistentov metódou ošetrovateľského procesu podľa štandardných postupov ošetrovateľskej starostlivosti. Tri sestry majú ukončené vysokoškolské vzdelanie 1. stupňa – ošetrovateľstvo, štyri sestry majú ukončené špecializované štúdium v odbore komunitného ošetrovateľstva a v odbore vnútorného lekárstva.

Opatrovateľskú starostlivosť poskytovalo 21 opatrovateľiek a štyria opatrovatelia. Opatrovateľské činnosti sa týkajú úkonov sebaobsluhy ako hygienická starostlivosť, stravovanie, kŕmenie, dodržiavanie pitného režimu, vyprázdňovanie, obliekanie a vyzliekanie, udržiavanie mobility a motoriky, starostlivosť o bielizeň a lôžko, základné sociálne aktivity a dohľad. Sestry, zdravotnícke asistentky a opatrovateľky sprevádzali prijímateľov na ambulantné vyšetrenia v spádových ambulanciách a hospitalizácie v nemocniciach v rámci okresu a samosprávneho

kraja. Imobilní prijímatelia sociálnej služby boli vyšetrovaní a ošetrovaní priamo na lôžku. Všetky úkony u prijímateľov sú zaznamenávané do ošetrovateľských záznamov.

Prijímateľom bola zabezpečovaná lekárska starostlivosť aj priamo v našom zariadení. Vykonávali sa preventívne lekárske prehliadky, prevencia proti dekubitom, rehabilitačné programy, vitamínové prevencie, konzultácie s ošetrujúcim lekárom prijímateľov:

- praktický ambulatný lekár pre deti a dorast MUDr. Katarína Janovová
- praktický ambulatný lekár pre dospelých MUDr. Vierošlava Czebríková
- psychiater MUDr. Miriam Kubicová
- neurologička MUDr. Renáta Smiková
- stomatologička MUDr. Mária Kaľavská

V mesiaci október 2022 bolo všetkých 114 prijímateľov vakcinovaných proti chrípke vakcínou Influvak a Vaxigrip. Negatívne reakcie na očkovaciu látku neboli. Predpísané lieky ošetrujúcimi lekármi dodávala Lekáreň Alfa Prakovce. V rámci zvyšovania kvality poskytovanej ošetrovateľskej starostlivosti boli zabezpečené rôzne zdravotnícke pomôcky a materiál (invalidné vozíky, antidekubitné matrace pre imobilných PSS a WC stoličky, kúpacie vozíky a stoličky, atď.). Inkontinentným prijímateľom boli počas roka zabezpečované plienkové nohavičky, čistiacie peny, oleje, jednorazové umývacie rukavice, prijímateľom, ktorí sú odkázaní na pomoc pri stravovaní, boli zabezpečované jednorazové podbradníky.

Na oddeleniach je nainštalovaná výpočtová technika, ošetrovateľské procesy sa zaznamenávajú do programu Cygnus. Postupy ošetrovateľského procesu a ošetrovateľské štandardy majú zdravotnícki zamestnanci na jednotlivých oddeleniach, kde vykonávajú denné záznamy.

Dispenzarizovaní prijímatelia

Dispenzarizovaní prijímatelia	Muži	Ženy	Spolu
Neurologická ambulancia	57	57	114
Psychiatrická ambulancia	57	57	114
Endokrinologická ambulancia	-	2	2
Urologická ambulancia	1	-	1
Kožná ambulancia	6	4	10
Kardiologická ambulancia	1	1	2
Onkologická ambulancia	1	-	1
Očná ambulancia	1	2	3

Počet hospitalizovaných prijímateľov

Hospitalizovaní prijímatelia	Muži	Ženy	Spolu
Psychiatrická nemocnica Levoča	5	0	5
Interné oddelenie Krompachy	0	3	3
Neurologické oddelenie Levoča	0	1	1

Diagnostické zloženie prijímateľov

Rozdelenie podľa Dg.	Muži	Ženy	Spolu
Mentálne postihnutie	57	57	114
Schizofrénia	3	2	5
Ostatné organické poruchy	1	-	1
DMO	28	32	60
Epilepsia	15	20	35
Telesné postihnutie	11	15	26
Slepota	2	2	4
Inkontinencia úplná	13	17	30
Inkontinencia čiastočná	4	3	7

5. Úsek sociálnej práce a sociálnej rehabilitácie

Rozdelenie zamestnancov zabezpečujúcich sociálne služby podľa pracovných pozícií:

Vedúci pracovník: 1

Stredisko Prakovce:

Počet zamestnancov: 8

Inštruktor sociálnej rehabilitácie: 5

Vychovávateľ: 1

Sociálny pracovník: 2

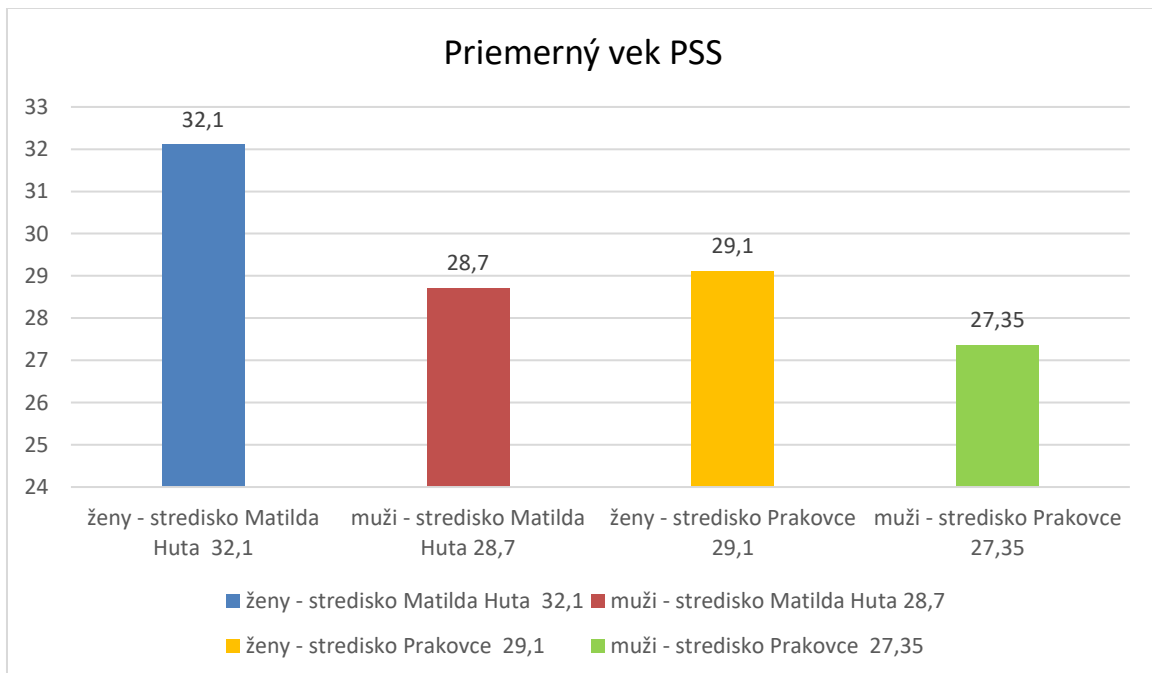
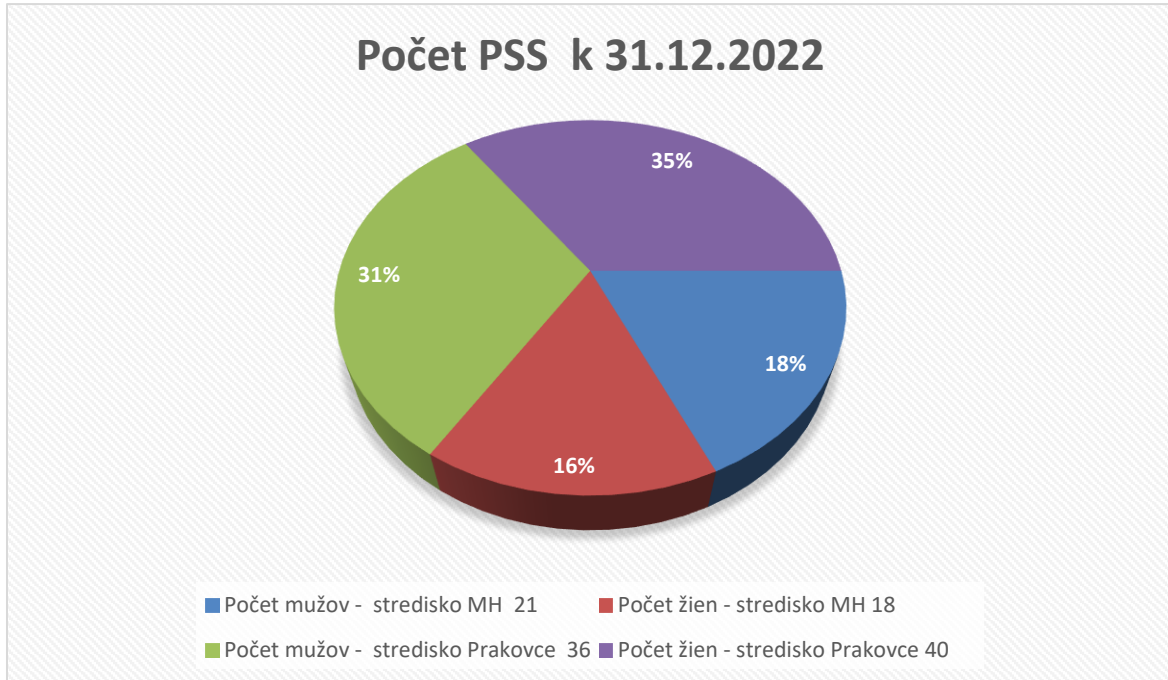
Stredisko Matilda Huta

Počet zamestnancov: 7

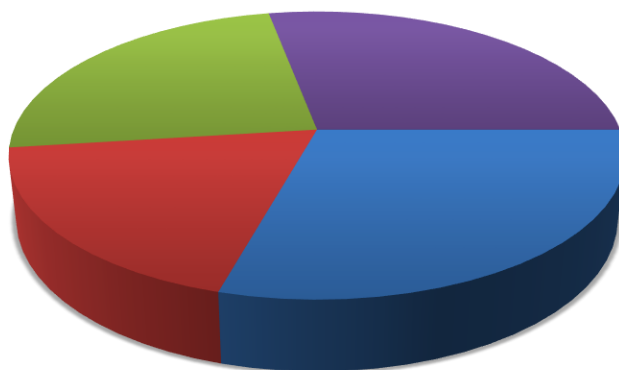
Inštruktor sociálnej rehabilitácie: 6

Sociálny pracovník: 1

Zariadenie sociálnych služieb pozostáva z troch častí. V dvoch budovách sú prijímatelia strediska Prakovce a v jednej budove stredisko je Matilda Huta.

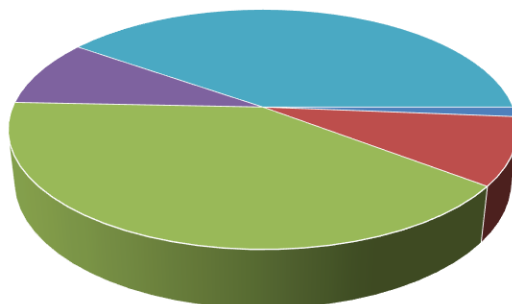


Počet obsadených miest k 31.12.2022 DSS Prakovce



- Počet mužov Mobilné oddelenie 22
- Počet mužov imobilné oddelenie 14
- Počet žien mobilné oddelenie 18
- Počet žien imobilné oddelenie 21

Rozdelenie PSS podľa stupňa odkázanosti k 31.12.2022



- Stupeň odkázanosti IV. v stredisku Matilda Huta 1
- Stupem odkázanosti V. v stredisku Matilda Huta 7
- Stupeň odkázanosti VI. V stredisku Matilda Huta 31
- Stupeň odkázanosti V. v stredisku Prakovce 2
- Stupeň odkázanosti VI. V stredisku Prakovce 73

Sociálna rehabilitácia na našom úseku je poskytovaná inštruktormi sociálnej rehabilitácie ako odborná činnosť, ktorá má široký záber metód a spôsobov práce, rôznych aktivít s prijímateľmi sociálnych služieb. Všetkým prijímateľom je poskytovaná ako činnosť na podporu hlavne samostatnosti, nezávislosti a sebestačnosti.

Pôsobí na vytváranie a upevňovanie postojov, presvedčenia i takých vlastností PSS ako je vytrvalosť, iniciatíva a presnosť, estetickosť, dôslednosť, sebadisciplína. Zabezpečuje optimálny rozvoj PSS v oblasti motoriky, sebaobsluhy, pri úkonoch starostlivosti o domácnosť, základných sociálnych aktivitách a interpersonálnej komunikácie. Slúži na podporu a rozvoj osobnosti, zachovanie zručnosti, schopnosti, návykov, aby PSS zažívali pocity užitočnosti a úspechu. Cieľom je, aby získali nevyhnutnú schopnosť cieľavedome, zodpovedne riadiť a organizovať svoj pracovný, osobný, spoločenský život s odborným zameraním prijímať nové poznatky formou teoretických znalostí, ale najmä ich precvičovaním a osvojovaním si ich aplikáciou v praktických zručnostiach.

Osvojenie si všetkých pracovných zručností a návykov je veľmi zložitý proces, ktorý si vyžaduje nielen dôkladnú odbornú a metodickú prípravu, ale aj zodpovedajúce organizačné a materiálo-technické zabezpečenie.

Samostatnému utváraniu a nácviku pracovných zručností a návykov predchádza reálne plánovanie a efektívne riadenie celého procesu, a to si vyžaduje dobré, všestranné poznanie klienta s mentálnym postihnutím, jeho vedenie, usmerňovanie a kontrolovanie pracovnej aktivity. Výsledkom cieľavedomej aktivity v sociálnej rehabilitácii, ktorá sa stane východiskom pre prácu s klientom s mentálnym postihnutím je **individuálny plán**.

Každý PSS má vypracovaný individuálny plán s programom sociálnej rehabilitácie, ktorý má formálny popis a slúži k individuálnej práci s PSS, k jeho hodnoteniu a využívaniu nových získaných údajov, ktoré slúžia ako spätná väzba.

Dôležitú úlohu pri tvorbe IP s programom sociálnej rehabilitácie má **klúčový pracovník** PSS, ktorý sa úzko podieľa v spolupráci s interdisciplinárnym tímom na jeho tvorbe, prispieva k návrhom a citlivým prístupom koriguje ciele a metódy s ohľadom na stupeň odkázanosti PSS. Jednotlivé ciele a opatrenia nadväzujú na diagnostiku.

PSS sa aktívne podieľajú na tvorbe i hodnotení svojich individuálnych plánov. Pri hodnotení dosiahnutých cieľov s ohľadom na spôsobilosť PSS sú prizvanými členmi interdisciplinárneho tímu.

Úlohou a prioritami v práci inštruktora sociálnej rehabilitácie je pestovať u PSS samostatnosť, trpezlivosť, sebestačnosť, kreativitu, návyky k dôslednosti, k sebadisciplíne pri rôznych aktivitách, zachovávať optimálnu úroveň emocionálnej a mentálnej spôsobilosti.

6. Aktivity

V našom zariadení IDEA–DSS sa usilujeme nielen o to, aby naši prijímatelia sociálnych služieb boli spokojní, ale predovšetkým o to, aby sa zachovala čo najvyššia miera ich sebestačnosti, nezávislosti, aby neboli izolovaní od okolia a predovšetkým, aby žili bežný spôsob života. Naším úsilím je snaha rešpektovať individualitu každého prijímateľa sociálnych služieb, podporovať jeho dôstojnosť a zamedziť jeho sociálnej izolácii. Podporujeme všestranný rozvoj, aktivizujeme jeho osobnosť, prispievame k celkovej socializácii. Napomáhame vytvoreniu kooperácie v kolektíve a zároveň vedieme k efektívnemu, zodpovednému organizovaniu aktivít. U prijímateľa sociálnych služieb sa objavuje pocit užitočnosti, samostatnosti, zodpovednosti a vypestovaniu návykov k dôslednosti i sebadisciplíne. Všetci prijímatelia sociálnych služieb, ktorí sú zaradení na úsek sociálnej práce a sociálnej rehabilitácie získavajú dostatok príležitostí na nácvik pracovných úkonov a zručností, t. j. na uvedomelú prácu, ide o prijatie, uchovanie, vybavovanie, zmysluplné využívanie poznatkov a zručností tak, aby sa mohli primerane zúčastňovať na vybraných aktivitách.

Pre našich prijímateľov sociálnych služieb na úseku SP – SR sa snažíme organizovať rôzne aktivity:

Aktivity bežného života - túto oblasť vnímame v dvoch fázach. V prvej fáze ako proces znižovania podpory prijímateľa v sebaobslužných činnostiach, a tým posilnenie jeho sebestačnosti v každodennom živote. V druhej fáze ako prípravu na bežný život v procese postupného osamostatňovania sa.

Domáce práce - PSS sa zapájajú v primeranej miere do pracovných aktivít, osvojujú si základné pracovné zručnosti pri práci, ktoré sú typické pre chod bežnej domácnosti. Oboznamujú sa so zásadami organizácie pracovných postupov v domácnosti, učia sa posudzovať prvoradosť, zložitost' a namáhavosť jednotlivých pracovných úkonov. Získavajú základné poznatky, zručnosti a návyky potrebné pre ich budúci život.

Pracovné pomocné aktivity v kuchynke - slúžia na podporu a rozvoj osobnosti, zachovanie zručnosti, schopnosti, návykov, aby PSS zažívali pocity užitočnosti a úspechu. Praktické pracovné aktivity rozvíjajú a formujú ich odborné zručnosti potrebné pre pomocné pracovné

postupy, kroky pri práci v kuchynke. Základným cieľom je umožniť PSS získať zručnosti a osobitným zameraním na:

- dodržiavanie základných pracovných povinností, povinnosti súvisiace s pracovnou činnosťou,
- aplikovať v praxi už osvojené poznatky, zručnosti,
- ovládať zásady hygieny, bezpečnosti a ochrany zdravia pri práci,
- dosiahnuť samostatnosť pri jednotlivých sebaobslužných úkonov pri umývaní, utieraní, triedení a odkladaní kuchynského inventára,
- nakladať s energiou, vodou, odpadom, čistiacimi, dezinfekčnými prostriedkami a inými látkami s ohľadom na životné prostredie,
- dbať na estetickú úroveň pracovného prostredia,
- získavať nové pracovné zručnosti, prijímať a vedieť reagovať na nové informácie týkajúce sa pri vykonávaní jednoduchých prác,
- vytvárať priaznivé sociálne, emocionálne a pracovné prostredie pri práci,
- naučiť sa prejavovať empatiu a sebareflexiu,
- určovať si vlastné tempo, predchádzať únave, snažiť sa dokončiť začatú prácu,
- získavať základy pre svoje budúce povolanie, naučiť sa uplatňovať teoretické vedomosti a praktické zručnosti v každodennej práci,
- mať svoj vlastný názor a prejavovať ho primeraným spôsobom bez zaujatosti, prezentovať svoje názory, myšlienky.

Kulinoterapia – príprava jednoduchých pokrmov – osvojujú si zručnosti, návyky pri príprave jednoduchých jedál, nápojov, múčnikov studenej a teplej kuchyne. Učia sa organizovať si prácu, dodržiavať bezpečnostné a hygienické zásady, pracujú s kuchárskou knihou, hospodárne manipulujú s potravinami. Spolu sa zameriavame na nácvik správneho postupu práce s elektrospotrebičmi. Aktivity sa navrhujú v spolupráci s PSS podľa ich prianí a schopností. Praktické pracovné činnosti formujú ich odborné zručnosti potrebné pre pomocné pracovné postupy, kroky pri práci v kuchynke.

Ručné práce, šitie, vyšívanie – venujú sa prišívaniu gombíkov, patentiek, háčikov, navliekaniu gumy, šnúrok, zošívajú základnými stehmi kúsky látok. Osvojujú si nácvik postupov pri háčovaní a pletení. Šikovnejší PSS vyšívajú podľa vlastnej fantázie rôzne obrázky krížikovým, slučkovým stehom.

Dezinfekcia – každý piatok vykonávajú dezinfekciu jedálne: umývajú stoly, stoličky, servírovacie vozíky, keramické obklady. Každý piatok prebieha sanitárny deň v jednotlivých skupinách – dezinfikujú nábytok, kúpeľňu, šatňu a spoločné priestory na úseku SP – SR. Pod dohľadom ISR si zvolia primerané a vhodné čistiace i dezinfekčné prostriedky. Rešpektujú dodržiavanie zásad bezpečnosti, hygieny a ochrany zdravia pri práci. Pracujú hospodárne, uplatňujú tímovú prácu a dobré medziľudské vzťahy.

Pestovateľské práce v areáli DSS – sú jednou z najvhodnejších foriem rozvoja pracovných zručností. PSS majú možnosť osvojiť si a upevňovať základné pracovné zručností a návyky na pozemku a manipuláciu s náradím. Učia sa jednotlivé postupy, kroky jednotlivých úkonov podľa ročných období a tak sa stávajú spolutvorcami postupne upravenej záhradnej skalky, pozemku – hrabú, okopávajú, plejú, presádzajú, polievajú. Pracujú zodpovedne, hospodárne a s radosťou. Ovládajú pracovné postupy pri používaní, údržbe a čistení pracovných nástrojov, náradia a pomôcok. Udržiavajú poriadok v záhradnom domčeku, kde starostlivo po každej pracovnej činnosti odkladajú čisté náradie.

Vzdelávacie aktivity – tieto aktivity majú za cieľ udržiavať mentálnu aktivitu prijímateľov, naučiť sa novým zručnostiam (pri práci s PC), zachovať si už získané doterajšie znalosti a schopnosti, rozvíjať základňu svojich vedomostí a skúseností z praktického života, rozširovať všeobecnú- orientáciu a týmto vlastne zabezpečiť sociálnu integráciu. Tieto aktivity sa uskutočňujú klasickou formou v interakcii zamestnanec – prijímateľ, skupina prijímateľov alebo formou vzdelávacích programov.

Tréning kognitívnych funkcií - je to vzdelávací program, ktorého cieľom je zabezpečiť určitú úroveň vnímania a kvalitného prežívania, aby PSS neboli odkázaní na neúčinnosť a neznižovania sa im takto ich kvalita života. Využívame najmä koncentračné cvičenia, aktivity a cvičenia zamerané na zdokonaľovanie, rozvíjanie grafomotoriky a počiatkové písanie, aktivity, hry a cvičenia, ktoré sa sústreďujú na rozvíjanie celého súboru kognitívnych schopností, aktivity, hry, na utváranie pozitívneho vzťahu k sebe a k iným, utváranie, posilňovanie prosociálneho citenia v pomoci druhým, activity na posilnenie empatie, na pochopenie potreby sociálnej začlenenosti, aktivity, hry a cvičenia sústreďujúce sa na rozvíjanie psychomotorických zručností, pohybovej koordinácie, na posilnenie obratnosti a telesnej zdatnosti.

Počítače – využívame počítač ako nástroj intelektovej stimulácie. Pracujeme s multimediálnym programami, ktoré sú usposobené pre nižšie vekové kategórie a sú zrozumiteľné pre PSS s mentálnym znevýhodnením. Interaktívne hry sú zamerané na obrazovú a sluchovú pamäť, myslenie, tvorivosť, koncentráciu. Práca s myšou a klávesnicou zlepšujú koordináciu pohybu prstov a drobného svalstva rúk. Hry ponúkajú základy jednoduchej grafomotoriky. U niektorých PSS využívame počítač na základnú prácu sťahovania hudby, pesničiek a filmov.

Tvorivé aktivity - v procese týchto aktivít sa snažíme o zdokonaľovanie a fixáciu doterajších získaných zručností a nadobúdanie nových zručností v oblasti rozvíjania kreativity, fantázie a estetického cítenia. PSS spoznávajú rôzne druhy materiálov, učia sa s nimi narábať a pretvárať na hotové výrobky.

Pedig – pletenie prútených košíkov, misiiek a figúrok - PSS sa učia základné postupy, ktoré im umožnia vyrobiť jednoduché výrobky na pevnom dne. Zručnejší prijímatelia dokážu pracovať a tvoriť samostatne, menej zruční sa tiež zapájajú a pracujú s pomocou ISR. Osvojujú si výplet 2 pedigovými prúťmi, po ich zvládnutí pracujú aj 3 pedigovými prúťmi, vytvárajú šikmý vzor, vyrábajú jednoduché košíky, misky a figúrky.

Výroba sviečok - je zaujímavou aktivitou pre PSS, ktorú si veľmi obľúbili. Rozvíja predstavivosť, kreativitu, samostatnosť, estetické cítenie. Pracujú podľa svojich osobnostných predpokladov, prirodzeného ľudského prístupu, čím vytvárajú pozitívnu pracovnú klímu.

Výroba mydiel a prírodnej kozmetiky –PSS pracujú s polotovarom mydlovou hmotou, ktorá obsahuje rôzne prísady (olivový olej, kozie mlieko..). Dodržiavajú zásady bezpečností a hygieny, pracujú pod dohľadom zodpovednej osoby. Hotovými výrobkami obdarúvajú svojich kamarátov a blízkych.

Práce s drobným materiálom, práce s papierom a kartónom –ponúka široké spektrum materiálov, pomôcok a umožňuje ich mnohoraké uplatnenie pri konkrétnych pracovných činnostiach. Tento materiál tvorí prevažne odpadový materiál. Pri aktivite s papierom si zdokonaľujú PSS svoju motoriku, zručnosť, predstavivosť, vytrvalosť a samostatnosť. Pri každej činnosti je ich potrebné viesť vhodnou motiváciou, povzbudzovaním a usmerňovaním a hlavne pochvalou za malé pokroky.

Modelovanie – PSS pracujú s modelovacou hmotou (modulit, sadra, hlina, slané cesto), plastelinou. Individuálnym prístupom ich motivujeme pre rozvíjanie vlastnej fantázie. Vytvárajú a zhotovujú jednoduché výrobky.

Montážne a demontážneaktivity –pracujú s rôznymi typmi stavebníc či už kovovými, drevenými, plastovými alebo kartónovými. Svoje zručnosti zdokonaľujú aj pri činnostiach s mechanickými pomôckami, hračkami. Rozvíjajú sústredenosť, hmatové a zrakové vnímanie, pozorovacie schopnosti.

Voľnočasové aktivity – tieto aktivity sa odvíjajú podľa záujmu PSS, ich psychického stavu a závisí aj od ročného obdobia. Sú to turistické vychádzky, jednodňové výlety, spoločenské podujatia v zariadení a mimo zariadenia DSS.

Pohoda - je zaujímavý priestor na stretávanie sa PSS v našich priestoroch a je teda nezávislý na vonkajších podmienkach. Cieľom takého stretávania je „pohodové“ trávenie popoludňajšieho času, kde sa spoločne dohodneme na programe stretnutia – sociálna komunikácia na rôzne témy, spev, počúvanie obľúbenej hudby a pesničiek, tanec, relaxácia, rôzne hry a súťaže, kreslenie, maľovanie, posedenie pri káve a čaji.

Pohybové aktivity - sú dôležité pre zdravý a všestranný rozvojosobností, udržanie telesnej a pohybovej zdatností. PSS získavajú pravidelné návyky pre pohybovú činnosť. Vykonávajú pravidelne zdravotné, relaxačné a kompenzačné cvičenia. Obľubujú loptové hry, beh, plávanie, skákanie na trampolíne, hudobno – pohybové aktivity, vychádzky do prírody a blízkeho okolia. Zúčastňujú sa rôznych športových súťaží, plaveckých pretekov a reprezentujú naše zariadenie. Veľký dôraz kladieme na disciplínu, rešpektujeme a uplatňujeme zásady bezpečností a hygieny, zákonitosti motorického učenia, overené postupy, formy a metódy pohybového i telesného zdokonaľovania, všestrannej pohybovej výkonnosti a správneho držania tela. Prostredníctvom cvičenia a pohybových hier pomáhamo PSS utvárať a získať hygienické návyky, nadobudnú odolnosť a otužilosť organizmu a tým aj prispieť k celkovému upevňovaniu ich zdravia.

7. Organizované aktivity a podujatia za rok 2022

JANUÁR

Tvorivá dielňa – výroba darčkových predmetov, práca s pedigom. Rozvíjanie a kultivovanie estetického, tvorivého a kreatívneho cítenia prijímateľov



Komunitné rozhovory - kontrola a regulácia svojho správania, správať sa podľa uznávaných spoločenských noriem, vedieť ovládať svoju impulzivitu a zlepšiť sebaovládanie

Športové aktivity zamerané na rozvoj telesného a pohybového zdokonaľovania PSS na snehu

Pracovné aktivity – pomocné práce v kuchynke



FEBRUÁR

Tvorivá dielňa – výroba valentínskych sviečok



Tréning kognitívnych funkcií - aktivity, cvičenia a hry na posilnenie empatie, frustračnej tolerancie i na pochopenie potreby sociálnej začlenenosti



Fašiangový ples

MAREC

Tvorivá dielňa - výroba jarnej výzdoby a veľkonočných dekorácií



Pohoda - posedenie pri dobrej hudbe, káve a čaji z príležitostí osláv sviatku MDŽ

Tréning kognitívnych funkcií - rozvíjanie komunikačných schopností, sociálna komunikácia, interpersonálna odvaha

Terapia knihou - „Moja najobľúbenejšia kniha“

– beseda pri príležitosti mesiaca knihy



Hudobno – pohybové aktivity



Návšteva knižnice v Gelnici, v Prakovciach - oboznámenie sa s históriou knižníc, získanie nových poznatkov o novinkách v knižnom fonde, hranie hier, pexesa



Noc s Andersenom - celosvetová akcia, nezabudnuteľná noc PSS v knižnici, čítanie a počúvanie rozprávkových príbehov, vyjadrenie rôznymi umeleckými výrazovými prostriedkami pocity a dojmy z rozprávok, príbehov



Oslava narodenín PSS –diskotéka (za 1. štvrťrok)



APRÍL

Tvorivá dielňa - tvorivé sebavyjadrenie PSS



Športové dopoludnie - súťaživé aktivity PSS medzi jednotlivými skupinami v zariadení



Deň Zeme - čistenie turistických chodníkov, studničiek v prírode, zbieranie odpadkov

Veľkonočná predajňa - predajná výstava výrobkov Gelnica - prezentácia výrobkov našich PSS v priestoroch Banického múzea v Gelnici

Oslava veľkonočných sviatkov - kúpačka



Svetový deň zdravia - prednáška

Kulinoterapia - príprava zdravých pokrmov a maškrt



Pracovné aktivity v areáli DSS a v záhrade - udržiavanie čistoty vonkajších priestorov v areáli DSS, hrabanie trávnik, okopávanie a príprava kvetinovej skalky



Pohybové aktivity - turistické vychádzky s edukačným cieľom



27.04.2022 XI. ročník Medzinárodných plaveckých pretekov ľudí so zdravotným znevýhodnením pod záštitou predsedu KSK

MÁJ

Tvorivá dielňa – výroba darčkových predmetov ku dňu matiek



Výroba voňavých mydiel v tvare srdiečka a kvetov

Pracovné aktivity - nácvik zručností v triedení odpadového materiálu



Deň mozgu - prednáška

Tréning kognitívnych funkcií - aktivity, cvičenia, hry na vizuálnu a verbálnu pamäť PSS



Stavanie májov- Majáles - zvyky, tradície : posedenie v záhrade spojené s príjemnou hudbou

06.05.2022 Deň otvorených dverí v našom zariadení

20.05.2022 Župné dni v Košiciach - prezentácia výrobkov a ukážky kreatívnych aktivít PSS

JÚN

01.06.2022 MOST ÚSMEVOV, festival dramatickej tvorby PSS (Košice)



03.06.2022 VITAJ LETO –deň otvorených dverí, športovo – priateľské stretnuties PSSv stredisku Matilda Huta



12.06.2022 – 14.06.2022

XI. NÁRODNÉ HRY ŠPECIÁLNYCH OLYMPIÁD SLOVENSKA BANSKÁ BYSTRICA (PLÁVANIE)



SVETOVÝ DEŇ ŽIVOTNÉHO PROSTREDIA – beseda na tému ako pomôcť prírode , ako ušetriť dôležité prírodné zdroje v našich podmienkach, vysielanie filmu o znečistení životného prostredia, o plytvaní prírodnými zdrojmi



29.06.2022 Oslava narodenín PSS (za druhý štvrtrok)



30.06.2022 TENISOVÝ TURNAJ BRATISLAVA



JÚL

Komunitné rozhovory – zamerané na rozpoznávanie pocitov a emócií (ako sa práve cítim....)

Pohybové aktivity - uplatnenie laterality v pohybe, kúpanie a plávanie v bazéne



Tréning kognitívnych funkcií - aktivity, hry, a cvičenia na utváranie pozitívneho vzťahu k sebe a k iným, utváranie, posilňovanie a rozvíjanie prosociálneho cítenia, správania i vynaliezavosti v pomoci druhým



Rehabilitácia – návšteva Hydrocentra v stredisku Matilda Huta

Gril – Party v parku : v areáli zariadenia DSS, prvá letná grilovačka



Športový deň plný zábavy



Celodenný výlet do prírody (Vysoké Tatry)- pohyb ako prostriedok upevňovania zdravia



AUGUST

Rekreačný pobyt na Zemplínskej Šírave - týždňový pobyt spojený s relaxáciou, s kúpaním, športovo – kultúrnymi aktivitami, s turistikou a s poznávaním blízkeho okolia



Aktivity na podporu sociálnych a emocionálnych zručností PSS



Hudobno – pohybové aktivity



Športový deň - súťaž v bicyklovaní a kolobežkovaní, štafeta v družstvách

04.08.2022 Pivný pochod - turistický pochod spojený s ochutnávkou piva

10.08.2022 Výlet do prírody – Opekačka na TURZOVE (Gelnica)



SEPTEMBER

Tvorivá dielňa – dekorácie na sklo

Tréning kognitívnych funkcií - vedomostný kvíz spojený s edukačnými cvičeniami PSS



Pohybové aktivity - turistické vychádzky do prírody, okolia DSS, pohybové hry na čerstvom vzduchu



Spoločenské hry - zábavné popoludnie medzi skupinami

Deň rodiny - aktivity na podporu zachovania a budovania vzťahov medzi prijímateľmi sociálnych služieb a ich rodinnými príslušníkmi, kamarátmi

Tancuj, tancuj , vykrúcaj - pohybovo – tanečná súťaž PSS



Oslava narodenín PSS (za tretí štvrtrok)



OKTÓBER

Tvorivá dielňa - jesenná tematika „ vyrezávanie tekvic“



Tréning kognitívnych funkcií - Aktivity na podporu sociálnych a komunikačných zručností PSS

Záujmové a voľnočasové aktivity - nácvik divadelného predstavenia

05.10.2022 Zábavno – súťažná akcia „ Čo ja viem ? „ (Rakovec nad Ondavou)

Pohybové aktivity – aktivity, hry, cvičenia na posilnenie obratností a telesnej zdatností PSS



ŠARKANIÁDA - šarkania show

NOVEMBER

Tvorivá dielňa – „hráme sa s farbami“ - rozvíjanie výtvarného zobrazovania, figurálneho výtvarného prejavu, tvorivosti prostredníctvom rozvíjania a podporovania fantázie, predstavivosti, objavovania a dotvárania výtvarnej štylizácie



Tréning kognitívnych funkcií - aktivity, cvičenia a hry zamerané na zdokonaľovanie a rozvíjanie sluchovej a verbálnej pamäte, pozorností, myslenia, komunikácie, vnímania

uchovné aktivity PSS - návšteva cintorína s PSS, zapálenie sviečok (Pamiatka zosnulých)

Terapia hrou - hra ako prostriedok rozvoja na riešenie nedostatku sociálnych kontaktov, ale aj ako priestor na odbúranie frustrácie a hnevu v bezpečnom prostredí

DECEMBER

Tvorivá dielňa - výroba vianočných ozdôb a dekorácií, vianočných pozdravov a darčiekov



Dramatoterapia - nácvik vianočnej besiedky

Tréning kognitívnych funkcií - aktivity a cvičenia zamerané na vnímanie, pamäť a senzomotorické funkcie

Oslava narodenín PSS - (za štvrtý štvrtrok)



Vianočná predajňa – predajná výstava výrobkov ZSS (Košice) - prezentácia výrobkov našich PSS

Vianočná predajňa- predajná výstava vianočných dekorácií (Helcmanovce) – prezentácia výrobkov našich PSS

Kulinoterapia - pečenie a ozdobovanie medovníkov



Silvestrovská zábava s PSS – posedenie pri káve, čaji a občerstvení



8. Finančná situácia a hospodárenie zariadenia

Rozpočet bežných príjmov pre rok 2022 bol schválený vo výške 453 300 €. Plnenie príjmov bolo vo výške 500 314,16 €. Tieto príjmy tvoria úhrady za poskytované sociálne služby vrátane nadštandardných služieb, príjmy za stravné od zamestnancov, ktorí sa stravujú v našej stravovacej prevádzke, príjmy za stravné poukážky a príjmy zo stravovania cudzích stravníkov.

Schválený rozpočet pre rok 2022

Ekonomická klasifikácia	Zdroj	Suma
600 - bežné výdavky	41 001	1 786 114 €
600 – bežné výdavky	72g	453 300 €
Spolu		2 239 414 €
200 – bežné príjmy	72g	453 300 €

Prehľad plnenia príjmov podľa jednotlivých podpoložiek zdroj 72

Podpoložky	Príjmy	Plnenie rozpočtu
223001	Príjmy za posk. sociálne služby	477 444,66 €
223001	Príjmy za nadštandardné služby	6 016,60 €
223003	Príjmy zo stravného	16 793,89 €
243	Príjmy z úrokov	0,08 €
292006	Príjmy z náhrad z poistného plnenia	20 €
292012	Príjmy z dobropisov	38,93 €
Spolu		500 314,16 €

Prehľad plnenia príjmov podľa jednotlivých podpoložiek ostatné zdroje

Podpoložky	Zdroj	Príjmy	Plnenie rozpočtu
312001	111	Tuzemské bežné transfery v rámci VS	7 695 €

Rozpočet bežných výdavkov pre rok 2022 z daňových príjmov zdroj 41 bol schválený vo výške 1 786 114 €, rozpočet vlastných príjmov zdroj 72g bol schválený vo výške 453 300 €. Celkom rozpočet bežných výdavkov predstavuje finančnú čiastku 2 239 414 €, z toho rozpočtové náklady na mzdy boli schválené vo výške 1 216 802 €.

Čerpanie kapitálových výdavkov

Položka	Názov	Schválený rozpočet	Čerpanie
713004	Univerzálny kuchynský robot	8 039 €	7 020 €

Prehľad čerpania bežných výdavkov za rok 2022

Položky	Schválený rozpočet	Upravený rozpočet	Čerpanie rozpočtu
610 - mzdy	1 216 802 €	1 247 626 €	1 146 560,63 €
620 - fondy	402 912 €	427 887,33 €	421 900,69 €
631 – cestovné	500 €	500 €	469,67 €
632 – energie, voda	165 600 €	263 373,64 €	230 195,04 €
633 – materiál	279 300 €	287 159,46 €	285 210,48 €
634 – dopravné	22 200 €	17 500 €	15 462,72 €
635 – oprava a údržba	57 000 €	33 811,20 €	29 907,38 €
636 – nájomné	1 500 €	1 500 €	898,76 €
637 – služby	13 000 €	11 000 €	10 356 €
642 – bežné transfery	0 €	35 933,10 €	23 648,10 €
Spolu	2 239 414 €	2 506 454 €	2 330 214,47 €

Prehľad o stave majetku

Finančná hodnota dlhodobého majetku

Názov	Účet	Stav účtu k 31.12.2022
Stavby	021	4 637 143,94
Samostatné hnutel'né veci	022	231 071,17
Dopravné prostriedky	023	169 438,85
Drobný DHM	028	31 657,91
Ostatný drobný DHM	029	22 272,20
Pozemky	031	90 088,96
Spolu		5 181 673,03

Obežný majetok

Názov	Stav účtu k 31.12.2022
Pohonné látky	659,52
Potraviny	17 079,57
Čistiace prostriedky	3 701,00
OOPP	461,89
Spolu	21 901,98

Majetok evidovaný na podsúvahových účtoch

Názov	Účet	Stav účtu k 31.12.2022
Hotovostné depozitá	751	146 249,27
OOPP	771	11 476,65
Prádlo, obuv - klienti	771	23 716,32
Prádlo, obuv - klienti MH	771	13 443,11
DDHM v používaní	771	350 244,98
DDHM v používaní MH	771	202 405,46
DDHM v používaní kaštieľ	771	9 996,46
DDNM v používaní	771	1 205,04
DDNM v používaní MH	771	293,53
Najaté HDM	781	33 232,83
Hodnoty prijaté do úschovy	794	125 652,22
Spolu		917 915,87

Účtovníctvo zariadenia IDEA – DSS je spracovávané programom WinIBEU - integrovaný balík ekonomických úloh pod systémom Windows. Z WinIBEU sú prenášané dáta do Zberného portálu KSK. Zberný portál komplexne zabezpečuje zber dát z OVZP KSK. Definované dáta účtovnej závierky sa následne konsolidujú, prechádzajú automatickou účtovnou a rozpočtovou kontrolou. Prekontrolované údaje z účtovnej závierky slúžia pre tvorbu CSV výkazov pre informačný systém Štátnej pokladnice.

V zmysle opatrenia MF SR č. MF/20414/2007-31 boli Košickému samosprávnemu kraju predložené účtovné a finančné výkazy:

1. Súvaha k 31.12.2022
2. Výkaz ziskov a strát k 31.12.2022
3. Poznámky k účtovnej závierke

Zverejňovanie zmlúv, faktúr a objednávok

Zariadenie IDEA – DSS je povinné zverejňovať zmluvy, objednávky a faktúry v zmysle zákona č. 546/2010Z. z. Túto povinnosť si plní na webovej stránke Košického samosprávneho kraja <https://web.vucke.sk/sk/samosprava/organizacie-zp/socialne/idea.html>. Zmluvy sa zverejňujú v Centrálnom registri zmlúv.

Uzatvorené zmluvy v roku 2022

Dodávateľ	Názov komodity
EMDA, s.r.o.Košice	chlieb a pečivo
Ing. S. Marcinek, Gelnica	mäso a mäš. výrobky
INMEDIA spol. s.r.o., Zvolen	potraviny - suchý tovar
Brantner Nova s.r.o., SNV	dodatok odpad
Brantner Nova s.r.o., SNV	dodatok č. 4
OTIS Výťahy,s.r.o. Bratislava	dodatok k zmluve č.: R2403
INMEDIA spol. s.r.o., Zvolen	hlboko zmrazené potraviny
Ivan Bandžuch-Nico, Krompachy	čerstvé ovocie a zelenina
ITISEL Ing. S. Daňko, Jaklovce	poskytovanie IT služieb
Tatranská mliekáreň. Kežmarok	mlieko a mliečne výrobky
CUBS plus, s.r.o., Košice	spracovanie osobných údajov
Brantner Nova s.r.o., SNV	služby v odpadovom hospodárstve
KSK, Košice	zverenie hnutelných vecí do správy
KSK, Košice	zverenie hnutelných vecí do správy
EMDA s.r.o., Košice	chlieb a pečivo
Ing. S. Marcinek, Gelnica	mäso dodatok č. 1
Tatra Tender s.r.o., Bratislava	poradenské služby pri ver. obstarávaní
DD21s.r.o,Švábska107, Prešov	servis a údržba zariadenia Xerox
SPP a. s. Bratislava	dodávka plynu
CUBS plus, s.r.o., Košice	dodatok č.3
ÚPSVaR Spišská nová ves	dohoda aktivačná činnosť
REPROS - Prešov	čistiace a pred. osob. starostlivosti
POPRAKO, spol. s.r.o., Prakovce	služby v oblasti požiarnej ochrany
ESPIK Group s.r.o., Orlov	kuch. odpad
ESPIK Group s.r.o., Orlov	kuch. odpad
VSE a.s., Košice	elektrina

Ekonomicko-oprávnené náklady

Ekonomicko-oprávnené náklady (ďalej len EON) sú náklady na poskytovanie sociálnej služby na činnosti uvedené v § 16, 18 zákona č. 448/2008 Z. z. o sociálnych službách v znení neskorších predpisov, t. j. odborné, obslužné a ďalšie činnosti.

Názov zariadenia	IDEA - Domov sociálnych služieb
Druh poskytovanej sociálnej služby	Domov sociálnych služieb
Forma poskytovanej sociálnej služby 1)	celoročná
Počet prijímateľov sociálnej služby v roku 2022 2)	75
Prepočítaný počet zamestnancov pre daný druh a formu sociálnej služby v roku 2022	68,0
Druh výdavku za rok 2022	Suma v € ³⁾
1. Mzdy, platy a ostatné osobné vyrovnania vo výške, ktorá zodpovedá výške a platu a ostatných osobných vyrovnaní podľa osobitného predpisu 4)	794 165,63
2. Poistné na verejné zdravotné poistenie, poistné na sociálne poistenie a povinné príspevky na starobné dôchodkové sporenie platené zamestnávateľom v rozsahu určenom podľa bodu 1	291 419,13
3. Výdavky na tuzemské cestovné náhrady	228,37
4. Výdavky na energie, vodu a komunikácie	122 157,32
5. Výdavky na materiál okrem reprezentačného vybavenia nových interiérov	199 963,93
6. Dopravné	9 870,13
7. Výdavky na rutinnú a štandardnú údržbu, okrem jednorazovej údržby objektov alebo ich častí a riešenia havarijných stavov	14 933,91
8. Nájomné za prenájom nehnuteľnosti alebo inej veci okrem dopravných prostriedkov a špeciálnych strojov, prístrojov a zariadení, techniky, náradia a materiálu najviac vo výške obvyklého nájomného, za aké sa v tom čase a na tom mieste prenechávajú do nájmu na dohodnutý účel veci toho istého druhu alebo porovnateľné veci	0,00
9. Výdavky na služby	85 573,14
10. Výdavky na bežné transfery v rozsahu vreckového podľa osobitného predpisu 5), odstupného, odchodného, náhrady príjmu pri dočasnej pracovnej neschopnosti zamestnanca podľa osobitného predpisu 6)	8 493,26
Celková výška bežných výdavkov za rok 2022 (súčet riadkov 1 až 10)	1 526 804,82
11. Odpisy hmotného majetku a nehmotného majetku podľa účtovných predpisov, o ktorom poskytovateľ sociálnej služby účtuje a odpisuje ho ako účtovná jednotka 7). Odpis hmotného majetku, ktorým sú novoobstarané stavby, byty a nebytové priestory užívané na účely poskytovania sociálnych služieb v zariadeniach alebo ich technické zhodnotenie, najviac vo výške obvyklého nájomného, za aké sa v tom istom čase a na tom istom mieste prenechávajú do nájmu na dohodnutý účel veci toho istého druhu alebo porovnateľné veci	11 677,00
Ekonomicky oprávnené náklady za rok 2022 (súčet riadkov 1 až 11)	1 538 481,82
Výška prijatých úhrad (bežné príjmy) za rok 2022	329 300,91
BV na jedného klienta za rok 2021	20 357,40
EON na jedného klienta za rok 2021	20 513,09

Názov zariadenia	IDEA - Domov sociálnych služieb Matilda Huta
Druh poskytovanej sociálnej služby	Domov sociálnych služieb
Forma poskytovanej sociálnej služby 1)	celoročná
Počet prijímateľov sociálnej služby v roku 2022 2)	39
Prepočítaný počet zamestnancov pre daný druh a formu sociálnej služby v roku 2022	23,0
Druh výdavku za rok 2022	Suma v € ³⁾
1. Mzdy, platy a ostatné osobné vyrovnania vo výške, ktorá zodpovedá výške a platu a ostatných osobných vyrovnaní podľa osobitného predpisu 4)	305 253,00
2. Poistné na verejné zdravotné poistenie, poistné na sociálne poistenie a povinné príspevky na starobné dôchodkové sporenie platené zamestnávateľom v rozsahu určenom podľa bodu 1	113 062,14
3. Výdavky na tuzemské cestovné náhrady	241,30
4. Výdavky na energie, vodu a komunikácie	78 729,95
5. Výdavky na materiál okrem reprezentačného vybavenia nových interiérov	84 604,71
6. Dopravné	5 592,59
7. Výdavky na rutinnú a štandardnú údržbu, okrem jednorazovej údržby objektov alebo ich častí a riešenia havarijných stavov	3 887,98
8. Nájomné za prenájom nehnuteľnosti alebo inej veci okrem dopravných prostriedkov a špeciálnych strojov, prístrojov a zariadení, techniky, náradia a materiálu najviac vo výške obvyklého nájomného, za aké sa v tom čase a na tom mieste prenechávajú do nájmu na dohodnutý účel veci toho istého druhu alebo porovnateľné veci	0,00
9. Výdavky na služby	10 365,96
10. Výdavky na bežné transfery v rozsahu vreckového podľa osobitného predpisu 5), odstupného, odchodného, náhrady príjmu pri dočasnej pracovnej neschopnosti zamestnanca podľa osobitného predpisu 6)	8 160,34
Celková výška bežných výdavkov za rok 2022 (súčet riadkov 1 až 10)	609 897,97
11. Odpisy hmotného majetku a nehmotného majetku podľa účtovných predpisov, o ktorom poskytovateľ sociálnej služby účtuje a odpisuje ho ako účtovná jednotka 7). Odpis hmotného majetku, ktorým sú novoobstarané stavby, byty a nebytové priestory užívané na účely poskytovania sociálnych služieb v zariadeniach alebo ich technické zhodnotenie, najviac vo výške obvyklého nájomného, za aké sa v tom istom čase a na tom istom mieste prenechávajú do nájmu na dohodnutý účel veci toho istého druhu alebo porovnateľné veci	148 088,00
Ekonomicky oprávnené náklady za rok 2022 (súčet riadkov 1 až 11)	757 985,97
Výška prijatých úhrad (bežné príjmy) za rok 2022	164 996,65
BV na jedného klienta za rok 2022	15 638,41
EON na jedného klienta za rok 2022	19 435,54

9. Ciele

Strategický cieľ: Hlavným cieľom je poskytovanie kvalitnej a komplexnej starostlivosti o PSS podľa ich individuálnych potrieb a požiadaviek s ohľadom na ich osobnostnú jedinečnosť.

1. Poskytovanie sociálnych služieb v súlade so základnými ľudskými právami, prirodzenou ľudskou dôstojnosťou.
2. Podporovanie integrácie PSS.
3. Podporovanie a rozvoj individuálnych potrieb.
4. Uplatňovanie systému manažérstva kvality ako nástroja trvalého zlepšovania a rozvoja nášho zariadenia.
5. Sledovanie najnovších trendov v oblasti sociálnych služieb.
6. Dlhodobý rast profesionálnej odbornosti zamestnancov.
7. Efektívne nakladanie s dostupnými zdrojmi (finančné, naturálne, personálne...).

V Prakovciach 30. 6. 2023

JUDr. Vojtech Hintoš
Poverený riadením IDEA - DSS